

10-22 (통권 제449 호)  
2010. 7. 20.

글로벌 산업구조 재편과 우리의 대응전략

# VIP REPORT

중국 생산기지 매력도 감소

- 중국의 투자환경 변화와 시사점

발행인 : 김 주 현  
편집주간 : 한 상 완  
편집위원 : 주원, 이장균, 이철선  
발행처 : 현대경제연구원  
서울시 종로구 연지동 1-7  
Tel (02)2072-6235 Fax (02)2072-6249  
Homepage. <http://www.hri.co.kr>  
인쇄 : 서울컴퓨터인쇄사 Tel (02)2636-0555

- 본 자료는 기업의 최고 경영진 및 실무진을 위한 업무 참고 자료입니다.
- 본 자료에 나타난 견해는 현대경제연구원의 공식 견해가 아니며 작성자 개인의 견해임을 밝혀 둡니다.
- 본 자료의 내용에 관한 문의 또는 인용이 필요한 경우, 현대경제연구원 산업전략본부(02-2072-6237)로 연락해 주시기 바랍니다.

# 목 차

---

## ■ 중국 생산기지 매력도 감소

- 중국의 투자환경 변화와 시사점

Executive Summary ..... i

1. 최근 중국 투자환경 변화에 대한 견해차 ..... 1

2. 중국 투자환경 변화 점검 ..... 2

3. 시사점 ..... 9

■ HRI 경제 지표 ..... 12

### ■ 최근 중국 투자환경 변화에 대한 견해차

2010년 초 글로벌 IT업계의 대표 주자인 Google이 포탈 검색에 대한 중국 정부의 검열을 거부하면서 중국 시장에서 철수한 사건을 계기로 미국, EU의 기업 단체들이 중국 투자환경이 악화되고 있다는 우려를 표명하였다. 이에 본 보고서는 최근 중국 투자환경의 변화 양상을 살펴보고 우리의 대응방안을 모색해 보았다.

### ■ 중국 투자환경 변화 점검

OECD에 따르면, FDI 결정 요인은 시장 성장성, 생산요소비용, 인프라, 시장개방도 (시장 진입장벽), 투자 유치 제도 등 다섯 가지로 구분할 수 있다. 이를 근간으로 하여 중국 시장에 대한 투자환경을 점검해 보면, ① (시장 성장성) 중국의 내수시장 확대가 지속되고 있다. 2000~2009년 동안 중국의 소비재 판매는 평균 13.8%씩 증가하였다. 특히 최근 내수 진작 조치로 중국 소비시장은 급팽창할 조짐을 보이고 있다.

② (생산요소비용) 중국의 인건비가 급상승하고 있다. 2000~2008년 동안 중국 도시지역 근로자들의 임금 수준은 3배 이상 급증하였으며, 특히 최저임금은 올 들어 25% 상승하였다. 토지가격 또한 급등세를 보이고 있다. 2009년 중국 36대 도시의 토지가격은 2003년에 비해 3배 이상 상승하였다.

③ (인프라) 중국의 인프라시설이 빠른 속도로 확충되고 있다. 2009년 전기화(電氣化) 철도와 고속도로의 총연장은 2000년 대비 각각 2.4배 및 4.0배 확대되었다. 또한 이동전화 가입자 수와 인터넷 사용자 수는 2000년 대비 각각 8.8배 및 6.5배 급증하였다.

④ (시장 진입장벽) 중국의 투자 관련 법체계 미비는 외국 기업의 시장 진입에 장애 요인으로 작용하고 있다. 법 제정의 임의성, 법 조항 적용의 자의성, 법 집행의 일관성 결여 등 법체계 미비는 Coca Cola의 M&A 무산, Rio Tinto 직원 구속, Google의 중국 시장 철수 등 외국 기업이 겪고 있는 분쟁의 직접적인 원인이 되고 있다.

⑤ (투자 유치 제도) 외자기업에 대한 세제혜택이 축소되고 있다. 중국은 외자기업에 적용하던 우대 세율(15%)을 2012년까지 국내기업과 동일한 수준으로 인상할 것으로 보이며, 외자기업에 대한 세무조사가 더욱 빈번해지고 강도(強度)도 높아지고 있다.

### ■ 시사점

종합적으로 본 결과, 중국의 외자 유치 적극성은 점차 떨어지고 있으며 생산요소비용 측면에서도 투자 여건이 지속적으로 악화되고 있으나, 다른 한편으로 시장의 성장 가능성과 인프라의 확충은 긍정적인 변화로 판단된다. 이러한 중국 투자환경 변화에 따른 부정적인 영향을 최소화하고 기회를 최대한 활용하기 위해서는 **첫째**, 우리 기업들은 중국을 생산기지가 아닌 소비시장으로 인식하고 중국시장에 대한 체계적인 접근 전략을 마련해야 한다. **둘째**, 중국 동부 연해지역에 이어 새로운 소비시장으로 부상하고 있는 서부지역에 대한 적극적인 진출이 요구된다. **셋째**, 중국 진출 기업들은 생산요소가격의 상승에 대응하여 아웃소싱, 전략적 제휴 등을 통한 적극적인 비용 절감 노력을 기울일 필요가 있다. **넷째**, 중국의 법체계 미비에 따른 리스크 최소화를 위해 중국시장에서 법적 분쟁 발생 시 우리 기업들을 지원할 수 있는 정부 차원의 분쟁 조정 기능을 강화해야 한다.

## 1. 최근 중국 투자환경 변화에 대한 견해차

○ 최근 중국 투자환경 변화와 관련하여 서방국가들과 중국의 입장이 첨예하게 대립

- 미국과 EU를 중심으로 중국 투자환경 '악화설'이 제기되는 가운데 중국은 이에 대해 '개선설'로 맞서고 있음

○ 본 보고서는 OECD의 FDI 5대 결정요인을 기준으로 최근 중국의 투자환경의 변화를 점검

- 그러기 위해 OECD의 FDI 결정요인 별로 각각의 세부 지표를 할당하고 변화를 살펴 봄

- 세부 지표로는 내수시장 규모, 노동력 원가, 토지 가격, 인프라시설, 투자 관련 법체계 및 기업세제를 선정함

### < FDI 결정요인<sup>1)</sup> >

구분	세부 지표
① 시장 성장성 (Size and growth of the Chinese economy and prospects)	내수시장 규모
② 생산요소 비용 (Natural and human resource endowments-cost and productivity of labor)	노동력 원가 토지가격
③ 인프라 (Physical, financial and technological infrastructure)	인프라시설
④ 시장 진입장벽 (Openness to international trade and access to international markets)	법체계
⑤ 투자 유치 제도 (Development of the regulatory framework and economic policy coherence)	기업세제

1) OECD는 「*Main Determinants and Impacts of FDI on China's Economy(2000)*」에서 중국 FDI 결정요인을 '투자 보호 및 촉진(Investment protection and promotion)'을 포함하여 여섯 가지로 정의하였으나, 본 보고서에서는 이를 다섯 번째 항인 투자 제도 범주에 포함시킴.

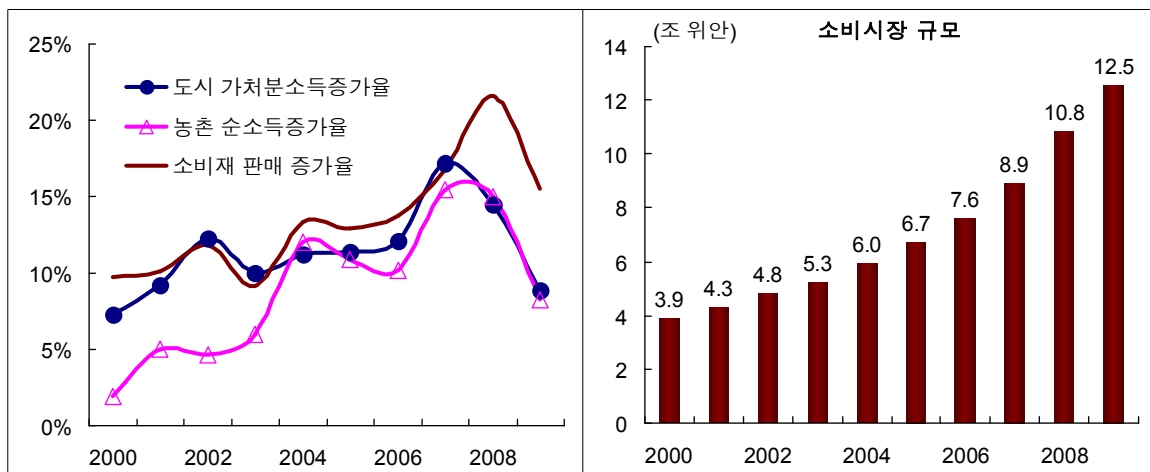
## 2. 중국 투자환경 변화 점검

### ① 시장 성장성

○ (내수시장 확대) 과거 10여 년간 중국경제의 고속성장에 힘이어 중국 내수 시장이 글로벌 경제의 새로운 성장 축(軸)으로 부상

- 구매력 상승 : 2000년~2009년 동안 중국 도시지역의 가처분소득은 2.7배 증가 하였으며, 농촌지역의 순소득은 2.3배 증가함
- 소비재 시장 확대 : 주민의 구매력 상승은 필연적으로 중국의 소비재 시장 확대 로 이어짐
  - 2000년~2009년 동안 중국 소비재 시장은 연평균 13.8%씩 증가하여 2009년 기준 12조 5,000억 위안(1조 9,000억 달러)에 달함
  - 특히 내구성 소비재 시장이 급속히 확대되는 가운데 2009년 중국 자동차 판매 대수는 1,300만 대를 넘어 사상 처음으로 미국을 제치고 세계 최대 시장 으로 부상함

< 중국 가처분소득, 소비재 판매 증가율 및 소비시장 규모 추이 >



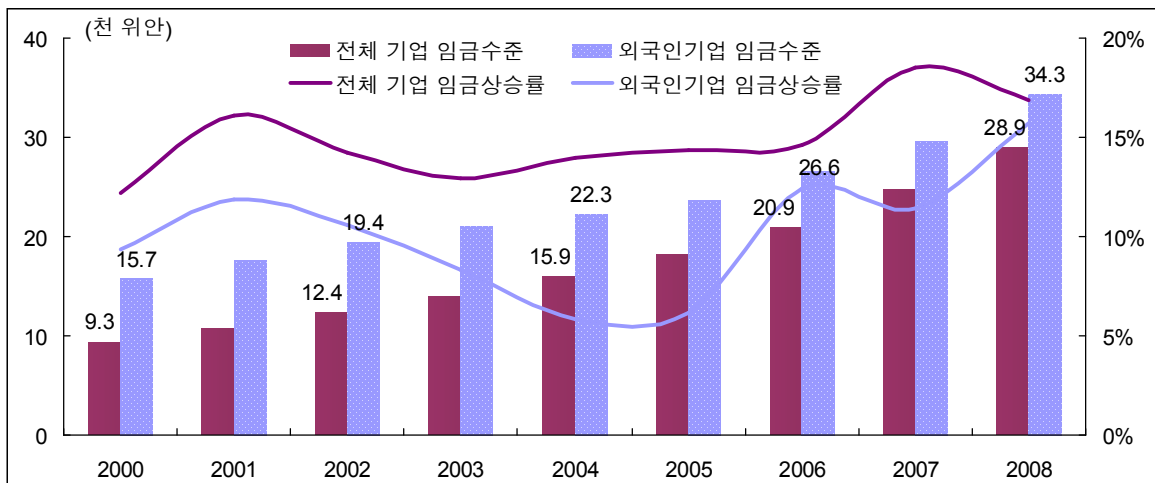
자료: 중국 국가통계국.

② 생산요소비용

○ (노동력 원가 상승) 2000년대 들어 중국의 근로자 임금 수준이 빠른 속도로 상승하였으며, 노동 유연성이 점차 약화

- 2000년~2008년 동안 중국 도시지역 근로자들의 임금 수준은 3배 이상 급증함
  - 전통적으로 외국인 투자가 활발한 동남 연해지역의 임금 수준이 상대적으로 높게 나타났으며, 2008년 기준 환발해(북경, 천진, 산둥) 지역의 경우, 서부 지역(사천, 중경)에 비해 1.6배 정도 높은 것으로 나타남
  - 임금 상승률 측면에서는 2000년~2008년 동안 연 평균 15.2%의 상승률을 보여 동일기간 동안 연 평균 GDP 성장률(9.6%)를 5%p 이상 상회함
- 최저 임금수준 인상 : 중국이 2005년부터 도입한 「최저 임금수준」은 그 동안 유명무실한 기준이었으나 최근 들어 가속 상승하는 추세를 보임
  - 2010년 상반기까지 중국 전역 31개 성시(省市) 중 14 곳이 최저 임금수준을 최소 25% 이상 인상함

< 중국 도시지역 근로자 임금 수준 및 상승률 추이(2000~2008) >



자료: 중국 국가통계국.

주: 임금상승률은 전년대비 상승률임.

○ (토지가격 상승) 2003년 중국이 토지가격에 대한 모니터링을 시작한 이래 용도별 토지가격이 상승 추세를 지속해 옴

- 2003년부터 2006년까지 중국의 토지가격은 연간 5%~10% 정도의 비교적 안정적인 증가세를 보였으나 2007년부터 부동산 시장 붐에 힘입어 금상승함
  - 2009년 중국 36대 도시의 종합지가 수준은 3,565위안으로 2003년에 비해 215.8% 상승함
  - 그 중에서 장강삼각주와 주강삼각주의 종합지가 수준은 각각 4,202위안, 3,646위안으로 36대 도시 평균에 비해 각각 17.9%, 2.3% 높은 것으로 나타남
- 2009년 36대 도시의 상업 용지 가격은 평방미터 당 5,837위안으로 2003년에 비해 213.1% 상승하여 타 용지에 비해 가격 수준이 훨씬 높게 나타남
- 2009년 36대 도시의 주거 용지 가격은 부동산 개발 붐에 힘입어 평방미터당 5,117위안으로 2000년에 비해 378.2% 상승하여 가장 높은 상승률을 시현함
- 2009년 공장용지 가격은 평방미터 당 719위안으로 2003년에 비해 53.3% 상승하였으며, 장강삼각주와 주강삼각주는 평균에 비해 높은 수준으로 조사됨

< 중국 36개 주요 도시 용도별 토지가격 비교(2003,2009) >

(단위 : 위안/m<sup>2</sup>)

	36대 도시(2009)			36대 도시 (2003)	변화율(배) (2003 대비 2009)
		장강삼각주	주강삼각주		
종합지가	3,565	4,202	3,646	1,129	3.2
상업용지	5,837	7,201	10,583	1,864	3.1
주거용지	5,117	7,012	6,205	1,070	4.8
공업용지	719	767	731	469	1.5

자료: 중국 국토자원부, China Urban Land Price Dynamic Monitor.

주: 국토자원부 산하 기관인 中國土地勘測規劃院은 2003년부터 중국 전역 36개 주요 도시를 대상으로 용도별 토지가격을 조사함.



③ 인프라

○ (인프라 개선) 과거 10년 간 중국의 철도, 통신 등 인프라가 크게 개선됨

- 철도 : 2009년 중국의 철도 총 연장은 86 만km로 2000년 대비 1.3배 확대 되었으며, 특히 전기화 철도의 총 연장은 36만km로 2000년의 2.4배에 달함
  - 중국은 2003년~2009년 동안 철도 건설에 총 1조 6,124억 위안(320조 원)을 투자하였으며, 최근에는 「4종4횡<sup>2)</sup>」 고속철도 건설에 집중 투자하고 있음
- 고속도로 : 2009년 동안 고속도로 총 연장은 65만km로 2000년 대비 4배 확장됨
- 항공노선 : 2000년~2009년 동안 중국의 민항선은 960만km 연장되었으며, 2009년 국제항로 총 연장은 1,120km로 2000년 대비 2.2배 확대됨
- 석유·가스 파이프라인 : 2009년 중국의 석유·가스 수송 파이프라인의 총 연장은 58.3만km로 2000년 대비 2.4배 확대됨
- 통신 : 2009년 말 현재 중국의 이동전화 가입자 수는 7억 4,700만 명으로 2000년 대비 8.8배 늘었으며, 인터넷 사용자 수는 2000년 대비 6.5배 확대됨
  - 2009년 말 기준 중국의 인터넷 사용자 비중은 28.9%로 세계 평균인 25.6%(한국 : 77.5%)를 상회함

< 중국 인프라시설 건설 변화 (2000년~2009년) >

	2000	2009	변화율(배)
철도 (만km)	68.7	86.0	1.3
전기화 철도	14.9	36.0	2.4
고속도로 (만km)	16.3	65.0	4.0
민항선 (만km)	1,502.9	2,461.8	1.6
국제항로	508.4	1,120.2	2.2
석유·가스 파이프라인 (만km)	24.7	58.3	2.4
이동전화가입자 (천만 명)	8.5	74.7	8.8
인터넷사용자 (천만 명)	5.9	38.4	6.5

자료: 중국 철도부, 중국 국가통계국, CNNIC(China Internet Network Information Center).

2) 「4종4횡」은 중국 대륙에 동서, 남북 방향으로 각각 4 갈래의 고속철도를 건설함으로써 그물(網) 형태로 주요 도시들을 연결하는 프로젝트를 의미함.

④ 시장 진입장벽

○ (법체계 미비) 정치적 환경의 영향으로 법 제정이 임의적이고, 해석이 자의적이며 집행에 있어 일관성이 결여되어 외국기업에 진입장벽으로 작용

- 법 제정의 임의성 : 중국의 '인터넷 검열', '언론 분야 투자 규제' 등 언론 통제 관련 법제는 외국기업의 시장 진입을 어렵게 함
  - 최근 글로벌 IT 업계의 선도 주자인 google의 시장 철수는 중국의 광범위한 '인터넷 검열' 관련 규제<sup>3)</sup>에 직접적으로 맞선 결과로 볼 수 있음
  - 또한 2008년 1월부터 실시한 『인터넷 시청각서비스 관리규정<sup>4)</sup>』에 따른 국유기업에만 사업권을 부여함에 따라 외국자본의 진입을 원천적으로 봉쇄함
- 법 적용의 자의성 : 중국 정부는 현행법에 대한 적용에 있어서도 자의적인 경향을 보이고 있어 외국기업의 시장 진입을 견제함
  - 중국 정부의 현행법(『독점방지법』) 조항에 대한 자의적인 적용으로 인해 2009년 초 코카콜라의 후이웬(匯源) 인수가 무산됨
  - 민간기업인 후이웬(음료업체)은 국가의 전략산업에 해당되지도 않고 절대 다수 주주의 동의를 거쳐 지분 양도를 합의했음에도 불구하고 중국 상무부는 「공정한 시장경쟁 위반」을 이유로 인수합병을 불허함
- 법 집행의 일관성 결여 : 중국은 외국 기업의 동일한 운영행태에 대해 상황에 따라 법 집행의 강도를 달리함
  - 중국 정보당국이 호주 Rio Tinto 사 직원을 초반에는 국가기밀 절취죄로 구속하였으나 결국에는 로비 행사와 상업기밀 획득을 유죄 근거로 제시함
  - 메이저 철광석 업체의 로비 행위는 장기간에 걸쳐 관행처럼 이뤄져 왔으며, 사건 발생 당시가 철광석 가격협상이 난항을 겪던 시점임을 고려하면 법 집행의 배경이 의문시될 만도 함

3) 중국 공안부(公安部) 『33호 령』은 헌법 및 행정법규에 대한 도전, 정권과 사회주의 제도에 대한 반대, 국가분열 조장, 민족 갈등 야기, 사실 왜곡, 미신, 음란 등 유해물 살포, 명예 훼손, 국기기관 위상 침해 관련 정보를 제작, 복사, 살포, 열람하는 행위를 불법으로 규정함.

4) 2008년에 제정된 해당 법은 소급 적용을 명시하고 있어 합법성(헌법 위반)에도 의문이 제기됨.

- (사례) 중국의 투자 환경 악화 논란은 2009년부터 발생한 일련의 외국 기업의 투자 실패 사건이 발단
- **Coca Cola M&A 무산** : 2009년 초 중국 상무부가 최대 음료업체인 후이웬 (匯源)에 대한 Coca Cola의 인수 안을 거부한 사건임
    - 2008년 9월 Coca Cola와 후이웬 주요 주주들 간에 66%의 지분을 양도하기로 합의한 상황에서 중국 상무부는 「공정한 시장경쟁 위반」을 이유로 불허함
    - 중국 상무부는 해당 M&A 건이 성사되면 시장 집중도의 상승으로 시장진입과 기술혁신을 저해하고 중소 경쟁업체들을 구축함으로써 소비자 권리를 침해할 가능성이 있음을 구체적인 이유로 제시함
  - **Rio Tinto 社 직원 구속** : 2009년 7월 중국 보안 당국이 호주 Rio Tinto직원 네 명을 국가기밀 절취 혐의로 구속하면서 발생한 사건임
    - 중국 주요 국유 철강 업체들이 세계 3대 철광석 업체 중 하나인 Rio Tinto와 광물 수입 계약을 맺는 과정에서 당사자들이 광범위한 로비 행사를 통해 상업기밀을 불법적으로 획득함에 따라
    - 중국 철강 업계가 가격 협상에서 불리한 위치에 처해 수년간 1,000억 달러 이상의 손실을 입었다는 것이 사건의 요지임
    - 이 사건으로 중국과 호주는 정치적 마찰까지 빚었지만, 결국 중국 법원이 당사자들에 대해 거액의 벌금형과 4년~7년 형을 선고하면서 일단락됨
  - **Google 중국시장 철수** : 올해 초 글로벌 선도 IT 업체인 Google이 중국 정부의 인터넷 검열 규정을 거부하면서 중국 시장에서 철수한 사건임
    - 2009년 6월 중국 CCTV(중앙텔레비전)가 Google 검색 엔진이 법률이 금지하는 유해 콘텐츠를 여과하지 않은 사실을 폭로한 것이 사건의 발단이 됨
    - 2010년 1월 Google은 부사장 명의로 『A New Approach to China』라는 제목의 문장을 발표하고 검색 결과에 대한 검열 거부 의사를 밝힘
    - Google의 중국 시장 철수 설이 공론화되는 가운데 2010년 3월 경 Google이 중국 해커의 공격 가능성을 이유로 재차 검열을 거부함에 따라 중국에 대한 검색 엔진 서비스를 홍콩으로 이전함

⑤ 투자 유치 제도

○ (세제혜택 축소) 2008년 중국은 『기업소득세법』에 대한 개정을 통해 기존에 외자기업들에게 부여해왔던 세제혜택을 대부분 폐지

- 『기업소득세법』 개정은 중국이 내·외자 기업 간 조세 불평등을 해소하기 위한 차원에서 이루어진 것임
  - 개혁개방 초기 중국은 외자 유치를 위해 외자기업에 다양한 세제혜택을 부여함에 따라 내·외자 기업 간 조세불평등이 점차 심화됨
- 『기업소득세법』 개정은 내·외자 기업 간 차등 적용하던 기업소득세율(법인세율)을 단일화하고 외자기업에 대한 세제혜택을 축소함
  - 종전 외자기업과 내자기업에 각각 적용하던 15%와 33%의 기업소득세율을 2012년까지 단계별로 25%로 단일 적용함
  - 외자기업에 적용하던 '2년 면제 3년 반감(2면3감 : 兩免三減)', 수출주도형 기업에 대한 50% 감면우대 등 세제혜택을 폐지하거나 축소함
- 『기업소득세법』은 관련 기업 간 거래와 이전가격에 대한 세무 조사를 강화할 것임을 명시함
  - 중국이 2009년 외자기업의 관련자 거래와 이전가격에 대한 세무 조사를 통해 추정된 세액은 21억 위안(4,000억원)에 달해 2007년에 비해 210% 증가함

< 신 기업소득세법 개정 전후 세율과 혜택 비교 >

	구분	개정 전	개정 후
외자기업	세율단일화	일반기업 : 33% 연해개방구 : 24% 경제특구 : 15%	일반기업 : 25% 소형기업 : 20% 하이테크 : 15%
	세제혜택	외국인투자 산업지도 목록 부합 기업 : 2면3감 중서부지역 외자기업 : 2면3감+3감 등	
내자기업		일반기업 : 33% 소형기업 : 27%, 18%	

자료: 중국 국세총국.

5) 기업소득세율 인상 이외에도 수출 증치세(부가가치세) 환급을 인하와 차등 환급 조치는 가공무역 위주의 기업에 불리한 영향을 미칠 것임

### 3. 시사점

- 종합적으로 본 결과, 중국의 외자 유치 적극성은 점차 떨어지고 있으며, 생산요소비용 측면에서도 투자 여건이 지속적으로 악화되고 있으나, 한편 시장의 성장 가능성과 인프라의 확충은 긍정적인 변화로 판단됨

**첫째, 우리 기업들은 중국을 생산기지가 아닌 소비시장으로 인식을 전환하고 중국시장에 대한 체계적인 접근 전략을 마련해야 한다.**

- 중국 소비시장을 효과적으로 공략하기 위해 중국 진출 기업들은 인력, 제품에 대한 적극적인 현지화 추진이 요구됨
- 또한 중국 소비시장에서의 글로벌 기업들과 국내 업체들의 경쟁이 심화될 것이기 때문에 장기적으로 제품의 고부가가치화 전략을 적극 추진해야 함

**둘째, 중국 동부 연해지역에 이어 새로운 소비시장으로 부상하고 있는 서부지역에 대한 적극적인 진출이 요구된다.**

- 중국 정부가 지역 균형 발전을 위해 산업 정책적 측면에서 역점을 두고 있는 서부 내륙 지역으로의 진출을 통해 시장을 선점할 필요가 있음
- 한편, 중국 정부의 인프라시설 투자 확대로 과거 기업들의 서부 내륙지역 진출에 가장 큰 제약 요인인 물류비용 부담이 상당부분 해소됨

**셋째, 중국 진출 기업들은 생산요소가격의 상승에 대응하여 아웃소싱, 전략적 제휴 등을 통한 적극적인 비용 절감 노력을 기울일 필요가 있다.**

- 중국 진출 기업들은 생산 공정의 자동화율을 높여 생산 효율성을 제고시킴으로써 인건비 상승에 따른 부정적인 영향을 상쇄 가능함

- 또한 현지 기업들과의 수직적 제휴(alliance)를 통해 제품의 리드타임을 줄이고, 아웃소싱(outsourcing)을 통해 비용을 줄여야 함

**넷째, 중국의 법체계 미비에 따른 리스크 최소화를 위해 중국시장에서 법적 분쟁 발생 시 우리 기업들을 지원할 수 있는 정부 차원의 분쟁 조정 기능을 강화해야 한다.**

- 정부는 장기적인 관점에서 중국 법 관련 전문가 양성 프로그램을 운영함으로써 중국 진출 기업에 대한 지원시스템을 구축해야 함
- 문제 발생 시에는 정부 간 채널을 적극 가동할 필요가 있으며, 우리 기업들의 애로 사항을 수시로 점검하여 중국 정부에 건의할 필요가 있음
- 또한 중국의 제도적, 법적 환경 변화로 인해 중국으로부터 퇴출하는 우리 기업들에 대한 퇴출 기제도 동시에 마련해야 할 것임

이만용 연구위원 (danieli@hri.co.kr, 02-2072-6237)

**【별첨】 중국 인적 자본의 변화**

○ (고급 인재 풀 형성) 과거 10여 년간 중국 정부의 투자 확대로 연구 및 교육 인프라가 대폭 확충

- 연구 분야에서 과학기술 종사자의 총량이 지속적인 증가세를 시현함
  - 2009년 중국의 과학기술 종사자 수는 521.4만 명으로 2002년 대비 61.8% 증가한 것으로 나타남
  - 그 중에서 R&D 인력은 2009년에 213.5만 명을 기록, 2002년에 비해 100% 이상 증가한 수준이며, 특히 과학자 및 엔지니어 수가 급증함
- 교육 분야에서는 중국 정부의 「211 프로젝트<sup>6)</sup>」를 포함한 일련의 투자 확대로 인프라가 급속도로 확충됨
  - 2002년~2009년 동안 중국 교육기관의 대학원생 연간 모집인원 수는 20.3만 명에서 44.6만 명으로 증가함
  - 2009년 말 현재 유학생 수는 18만 명으로 2002년에 비해 5만 5,000명 증가하였으며, 특히 유학귀국인원 수가 1만 8,000명에서 6만 9,000명으로 크게 증가함

< 중국 연구 및 교육 관련 인프라 변화 (2002년~2009년) >

(단위 : 만 명, %)

		2002	2009	연평균 증가율
연구	과학기술 종사자	322.2	521.4	7.1
	R&D 인력	103.5	213.5	10.9
	과학자 및 엔지니어	81.1	178.2	11.9
교육(주)	모집인원	20.3	44.6	14.1
	재학생	50.1	128.3	17.0
	졸업생	8.1	34.5	27.3
	유학생	12.5	18.0	6.2
	유학귀국인원	1.8	6.9	25.3

자료: 중국 과학기술부, 「과학기술통계(2009)」.

주: 교육 분야는 대학원만으로 한정하며, 연구와 교육 구분은 상호 배타적인(mutually Exclusive) 관계가 아님.

6) 「211프로젝트」는 중국 정부가 교육 인프라 확충을 위해 1990년대 말부터 추진해 온 21세기 100대 '명품 대학' 구축 계획을 의미하며, 프로젝트에 선정된 대학은 재정 지원을 비롯한 정부의 막대한 지원을 받을 수 있음.

## HRI 經濟 指標

---

### 🔍 主要 經濟 指標 推移와 展望

---



主要 經濟 指標 推移와 展望

구 분		2007	2008 <sup>P</sup>	2009 <sup>P</sup>					2010 <sup>E</sup>		
				1/4	2/4	3/4	4/4	연간	1/4	연간	
국민계정	경제성장률 (%)	5.1	2.3	-4.3	-2.2	1.0	6.0	0.2	8.1	5.3	
	민간소비 (%)	5.1	1.3	-4.4	-1.0	0.7	5.8	0.2	6.3	4.1	
	건설투자 (%)	1.4	-2.8	2.8	5.1	4.4	5.0	4.4	2.3	2.2	
	설비투자 (%)	9.3	-1.0	-23.1	-17.3	-7.0	13.3	-9.1	29.9	13.0	
대외거래	통관기준	경상수지 (억 \$)	59	-58	86	131	104	106	427	12	130
		무역수지 (억 \$)	146	-133	30	170	102	124	426	33	230
	수출 (억 \$)	3,715	4,220	744	904	948	1,040	3,635	1,014	4,390	
	증감률 (%)	(14.1)	(13.6)	(-25.2)	(-21.1)	(-17.6)	(11.7)	(-13.9)	(36.2)	(20.8)	
	수입 (억 \$)	3,568	4,353	714	740	848	929	3,231	981	4,160	
	증감률 (%)	(15.3)	(22.0)	(-32.7)	(-35.6)	(-31.0)	(1.4)	(-25.8)	(37.3)	(28.8)	
소비자물가 상승률 (%)		2.5	4.7	3.9	2.8	2.0	2.4	2.8	2.7	3.1	
실업률 (%)		3.2	3.2	3.8	3.8	3.6	3.3	3.6	4.7	3.6	
국제유가 (평균, Dubai, \$/배럴)		68	94	44	59	68	75	62	76	81	
원/달러 환율 (평균, 원)		929	1,103	1,418	1,286	1,239	1,168	1,276	1,143	1,110	

주: P(Preliminary)는 잠정실적치, E(Expectation)는 전망치.