

지속 가능한 성장을 위한

VIP 리포트

- 신흥 소비시장으로 부상하는 중국 서부 내륙에 주목하자
- 중국 서진전략(西進戰略)의 의미와 신시장 기회 모색

발행인 : 김 주 현
편집주간 : 한 상 완
편집위원 : 주 원, 장후석, 백흥기
발행처 : 현대경제연구원
서울시 종로구 연지동 1-7
Tel (02)2072-6305 Fax (02)2072-6249
Homepage. <http://www.hri.co.kr>
인쇄 : 서울컴퓨터인쇄사 Tel (02)2636-0555

- 본 자료는 기업의 최고 경영진 및 실무진을 위한 업무 참고 자료입니다.
- 본 자료에 나타난 견해는 현대경제연구원의 공식 견해가 아니며 작성자 개인의 견해를 밝혀 둡니다.
- 본 자료의 내용에 관한 문의 또는 인용이 필요한 경우, 현대경제연구원 산업연구본부(02-2072-6245)로 연락해 주시기 바랍니다.

목 차

■ 신흥 소비시장으로 부상하는 중국 서부 내륙에 주목하자 - 중국 서진전략(西進戰略)의 의미와 신시장 기회 모색

Executive Summary	i
1. 개 요	1
2. 서부대개발 정책 개황	2
3. 서진전략의 특징	4
4. 시사점	9
【참고】	11
【HRI 경제 통계】	24

< 요약 >

서진전략(西進戰略)의 개념

- 서진전략은 중국 서부대개발 정책을 국제 교역 및 외교로 확장한 개념
 - 서부대개발은 서부 지역의 개혁과 발전을 목표로 한 대내 정책이나 서부 접경 국가와의 교역, 투자 등 지정학적 관계를 고려한 사실상 대외 정책의 일환
- 서진전략의 기회를 활용한 중국 진출 전략 관점의 전환
 - 중국 정부의 성장축 다변화 및 내수 육성 정책에 대응한 중국 진출 전략의 확장 및 변화가 요구되는 시점(동부 연안, 제조기지 건설→서부 내륙, 소비시장)

서진전략의 다섯 가지 특징

- ① 서고동저(西高東低): 서부 지역의 빠른 경제 성장세 지속
 - 서부대개발 정책의 대외적 목적이자 사업의 성과
(서부 지역의 신성장동력화, 지역 간 격차 축소를 통한 사회 안정)
- ② 서향개방(西向開放): 서부 접경 국가와의 유대 강화
 - 서부대개발 정책은 동쪽을 안정화하고 서쪽으로 영향력을 확대하는 중국 국가 차원의 외교 전략과 일치
- ③ 기초설시(基礎設施): 인프라 투자 확대
 - 서부대개발 1기(2000년~2010년)의 중국 동서부 간 연결 인프라 건설 이후 2기(2011년~2030년) 기간에는 서부 지역 내 인프라 건설에 집중
- ④ 신형성진화(新型城鎮化): 성장 지속 가능 도시 개발
 - 지역 내 각 도시들이 경제적으로 자립할 수 있도록 육성
(도시민의 역내 취업→소비 및 내수 증진→지역 경제의 지속 성장)
- ⑤ 외국원소(外國元素): 해외 기업 및 투자 유치
 - 해외 진출 시의 중국 자본 강화, 국내 개발 시의 해외 투자 유치 확대 전략은 서부대개발 정책에도 적용(기업 유치 및 투자 제도 정비 중)

시 사 점

첫째, 서(西)중국 진출의 선발 주자 위치 확립과 중국의 성장축 다변화에 대응
 둘째, 신(新)실크로드 구축의 동참을 통한 중앙아시아 진출의 교두보 마련
 셋째, 중국 서부의 해외 투자 수요 증대 및 유치 정책을 적극적으로 활용
 넷째, 중국 진출 전략 수립의 시각을 국가 단위에서 지역 단위로 세밀화
 다섯째, 3중 전회에서 표명한 산업 및 경제 구조 개혁에 대한 모니터링 강화

1. 개 요

○ 서진전략(西進戰略)의 의미

- 중국 정부는 서부대개발(西部大開發)을 국가 성장을 위한 넥스트 프런티어 (Next Frontier)로 설정하고 정책을 진행
 - 정부는 2000년대 들어 내륙과 동북 3성 지역을 새로운 국가 성장 동력으로 설정하였으며, 특히 서부 내륙 개발은 최우선적으로 시작된 핵심 정책
- 서진전략이란 중국 내륙 서부의 경제 발전을 목적으로 하는 서부대개발을 서부 접경국과의 교역 및 외교까지 확장한 개념
 - 베이징대학 국제관계학원장 왕지스(王緝思) 교수는 서부대개발 정책이 서부 접경국과의 관계를 포함한 지정학적 전략으로 재조정되어야 한다고 주장¹⁾
 - 이는 서부대개발을 통해 중국이 동부의 세력(미국, 일본, 한국)과 서부의 개발도상국 간의 가교 역할을 해야 한다는 의미²⁾

○ 서진전략의 기회를 활용한 신(新)중국 진출 전략

- 중국 서부 지역은 서진전략을 통해 새로운 제조기지인 동시에 거대 신(新) 소비 시장으로 부상 중
 - 서부 지역은 대형 제조업체 유치에 적극적으로 노력하는 한편, 주민의 소득 증대를 통한 내수 시장 확대가 빠르게 진행 중
 - 특히 2013년 3중전회(공산당 18기 중앙위원회 3차 전체회의)에서 논의된 내수 및 투자 확대를 위한 개혁 방안은 서부 지역의 성장을 가속화시킬 전망
- 이에 서진전략의 특징 파악을 통한 중국 진출 전략의 확장 및 전환(동부 연안 및 제조기지 구축 → 서부 내륙 및 소비시장)이 요구되는 시점
 - 중국 정부의 경제 성장축 다변화 및 소비시장 육성 정책은 중국 진출 전략의 변화를 요구
 - 특히 서진전략을 바탕으로 높은 성장세를 지속 중인 서부 지역에 대한 투자 및 진출은 성장 속도가 둔화되고 있는 동부 연안의 대안으로 부상 중

1) Wang Jisi(2012).

2) 중국 정부는 이 같은 개념에 대하여 공식 입장을 표명하지는 않으나, 서부대개발 정책은 서부 국가와의 관계 강화를 포함한다는 것이 일반적인 시각.

2. 서부대개발 정책 개황

○ 정책 개요

- 2000년 중국 정부는 동부 연안 지역에 비해 사회·경제적으로 낙후된 서부 내륙 지역의 12개 성(省)³⁾을 개발하는 50년의 장기 계획을 수립
 - 1999년 장쩌민 주석의 서부대개발 주창, 2000년 국무원의 6대 중점 임무⁴⁾를 포함한 계획 수립 이후 전국인민대표대회에서 국가 개발 정책으로 정식 결정
 - 본 계획은 2001년부터 2050년까지 총 3단계(초기단계→가속단계→전면적 건설단계)로 구성
- 중국 국무원이 2002년 4대 인프라 건설 프로젝트를 발표하면서 서부대개발 사업이 본격화
 - 2002년 서부대개발 10·5(2001년~2005년) 계획은 서부 지역의 잉여 에너지 자원을 동부 지역으로 전송하기 위한 인프라 건설을 중점 사업으로 제시
 - 이와 함께 남부 지역 수자원의 북부 지역 전송, 동서부 간 철도 연결 등 중국 동서부 간 연결성을 강화를 포함한 4대 인프라 프로젝트를 발표⁵⁾

< 서부대개발 대상 지역 >



< 서부대개발 3단계 개발 계획 >

단계	계획	
1단계 (초기단계)	기간	2001년~2010년
	내용	기초 인프라 건설, 시장 경제 시스템 확립, 경제 성장을 가속화 등
2단계 (가속단계)	기간	2011년~2030년
	내용	인프라 추가 확충, 산업 구조 조정, 지역의 특색 산업 육성 등
3단계 (전면적 건설단계)	기간	2031년~2050년
	내용	국내외 경쟁 환경에 대한 적응력 강화, 산간, 농업, 목축업 지대 개발

자료: 현대경제연구원 VIP Report 통권 454호 「새로운 기회, 서(西) 중국의 부상」 (2010).

- 3) 쓰촨(四川), 구이저우(貴州), 윈난(雲南), 산시(陝西), 간쑤(甘肅), 칭하이(青海), 충칭(重慶), 녕샤(寧夏), 신장(新疆), 네이멍구(內蒙古), 광시(廣西), 시짱(西藏)을 포함한 서부 내륙의 12개 성(省), 시(市), 자치구(自治區).
- 4) 인프라 건설, 생태 환경 보호 강화, 농업 기반 강화, 산업 구조 조정, 특색 있는 관광업의 육성, 과학 기술 및 교육, 문화, 위생 사업의 육성.
- 5) 서기동수(西氣東輸: 서부의 천연가스를 동부로 전송, 가스파이프 연결), 서전동송(西電東送: 서부의 전기를 동부로 전송, 전력망 연결), 남수북조(南水北調, 남부의 수자원을 북부로 전송, 수로 연결), 칭장철도(青藏鐵道: 칭하이~티베트 간 철도 건설, 철로 연결).

○ 서부대개발 12·5 계획

- 중국 국무원 국가발전개혁위원회는 2012년 2월 서부대개발 2단계 계획 및 국가의 12차 5개년 계획을 반영한 서부대개발 12·5계획을 발표
- 서부대개발 12·5 계획의 목표로 적극적인 인프라 투자의 지속, 산업 구조조정, 개혁개방 등을 제시
 - 교통, 수자원 등의 인프라 시설을 확충하고, 산업 구조를 2차 및 3차 산업 중심으로 이동시킬 계획
 - 국내외 투자 유치를 위해 정부의 역할 및 투자 제도 개선 등을 진행하고 보다 적극적인 개혁개방을 추진
- 동시에 주민의 경제 수준 제고와 공공 서비스 확충 등 서부 지역 주민의 생활 수준 향상을 주요 목표로 포함
 - 전국 평균을 상회하는 소득 증가율 유지와 실업률 감소를 비롯하여 주민의 경제 수준 제고를 목표로 제시
 - 의무교육 대상자 비율 및 기본의료보험률의 제고 등 주민을 대상으로 한 공공 서비스의 확충을 계획

< 서부대개발 12·5 계획 주요 목표 >

구분	내용
인프라 개선	- 중점 도시군 내 2시간 교통권 조성, 1.5만km 철도 건설 - 수자원 공급 및 홍수 관리 능력 확대 - 생활쓰레기 처리 시설 확충(12만톤/일)
생태환경 개선	- 녹지율 19% 달성, 녹지 면적 3.3억km ² 확충 - GDP 당 에너지 소비량 15% 감소 - 주요 오염물질의 배출량 감소(암모니아, 이산화황, 질소산화물 등)
산업구조 합리화	- 1차 산업 고용 비중 감소, 농업 생산 능력 향상 - 2차 산업 경쟁력 제고 (에너지 공급 시설 및 자원 가공 시설 확충, 신흥 산업 기지 건설) - 3차 산업 고용 능력 제고
공공 서비스 강화	- 교육, 보건 등 사회보장 확대 (의무교육 비율 및 기본의료보험률 제고, 농촌양로보험 및 노령보험 확대)
생활수준 향상	- 주민 소득 증가율을 전국 평균 이상으로 유지 - 도시화율 제고(45% 이상), 도시의 서민 주택 면적 비율 제고(20% 이상) - 실업률 감소(5% 이하) 및 빈곤 인구 감소
개혁개방 추진	- 지방 정부의 기능 변화 가속화 및 사회 관리 기능 향상 - 투자환경 개선, 제도 등 개방의 질적 수준 향상

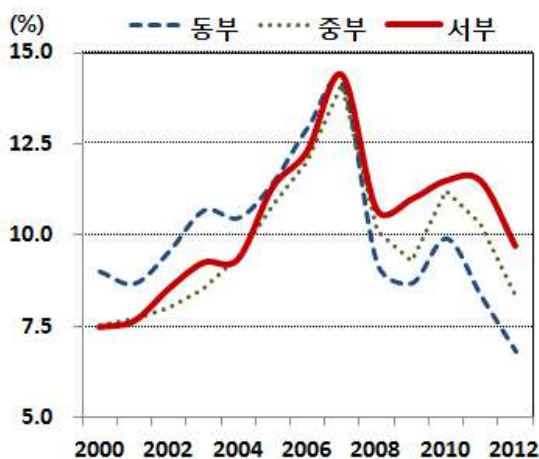
자료: 中國國務院 國家發展和改革委員會.

3. 서진전략의 특징

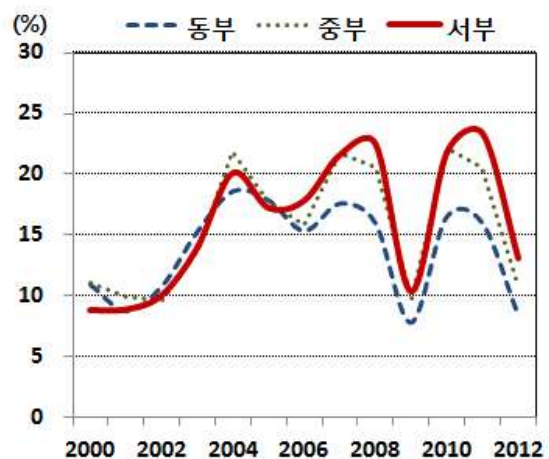
① 서고동저(西高東低): 서부 지역의 급속한 경제 성장세 지속

- 상대적으로 높은 서부 지역 경제 성장 속도는 서부대개발의 목적이자 결과로서 이 같은 추세는 당분간 지속될 전망
- 2000년대 중후반 이후 서부 지역의 경제성장률은 동부 및 중부 지역의 경제성장률을 상회
 - 서부대개발이 시작된 2000년 서부 지역의 경제성장률은 동부 지역에 비해 1.5p% 낮은 수준
 - 2007년을 기점으로 동서부 지역 간 경제 성장 속도 차이가 역전되면서 2012년에는 서부 지역의 경제성장률이 동부 지역을 2.9p% 상회
- 서부 지역의 1인당 GDP 증가 속도 역시 2000년대 중반 다른 지역을 추월한 이후 서고동저 현상이 지속
 - 지역별 1인당 GDP 증가율 비교 시 서부 지역은 2006년에 동부 지역을 앞서기 시작하였으며, 이 같은 추세는 2012년까지 유지
 - 2000년대 중반 이후 1인당 GDP 성장률은 서부 지역이 가장 높고, 중부 지역, 동부 지역 순의 상황이 계속되는 서고동저가 발생

< 중국 지역별 경제성장률 >



< 중국 지역별 1인당 GDP 증가율 >



자료: 中國國家統計局 자료 활용 현대경제연구원 재산출.

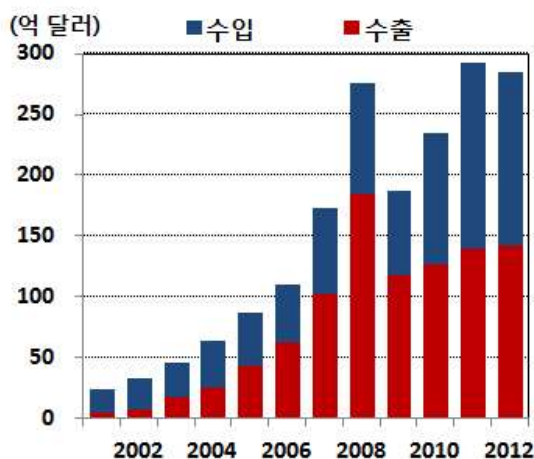
주: (1) 중부 지역은 중부굴기 정책 대상 6개성, 동부 지역은 서부대개발 및 중부굴기 정책 대상을 제외한 지역.

(2) 경제성장률은 실질 기준, 1인당 GDP증가율은 명목 기준.

② 서향개방(西向開放): 서부 접경 국가와의 유대 강화

- 서부대개발을 통한 서부 지역의 경제 발전 및 중국 동서부 간 연결성 확대 등은 서부 접경 국가와의 정치, 경제적 유대 강화 등 국가 전략으로 연결
- 중국 서부 지역과 접경 국가 간의 교역은 지역 경제의 발전과 지리적 근접성 등의 영향을 받으면서 급속하게 증대
 - 2001년에서 2012년 사이 중국 서부 지역과 상하이협력기구⁶⁾ 국가 간의 교역 규모는 연평균 25.6% 증가
 - 이에 따라 상하이협력기구 출범 시기인 2001년의 교역액은 23.3억 달러였으나, 2012년에는 284.9억 달러까지 증대
- 중국 정부의 동은서진(東穩西進)⁷⁾ 외교 전략에 있어 서부 내륙 지역은 전략적 요충지로서 중요성이 더욱 증대될 전망
 - 중국은 상하이협력기구를 통해 러시아 및 중앙아시아 국가들과 전략적 파트너십을 결성한 이후 최근 해당 국가에 대한 투자가 급증
 - 이밖에 닝샤내륙개방형경제실험구(寧夏內陸開放型經濟試驗區)를 설립하는 등 서부 접경 국가와의 경제 협력을 중국 내륙에서 진행시키는 전략을 병행 중

< 중국 서부 상하이협력기구 국가 교역 >



< 중국의 상하이협력기구 국가 투자 >



자료: 한국무역협회 자료 활용 현대경제연구원 재산출.

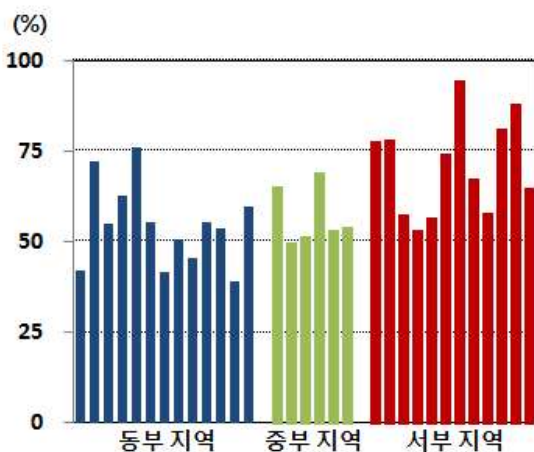
6) 중국, 러시아, 우즈베키스탄, 카자흐스탄, 키르기스스탄, 타지키스탄.

7) 동쪽(한반도, 일본, 미국)을 평온하게 하고, 서쪽(중앙아시아, 유럽, 아프리카)으로 나아간다.

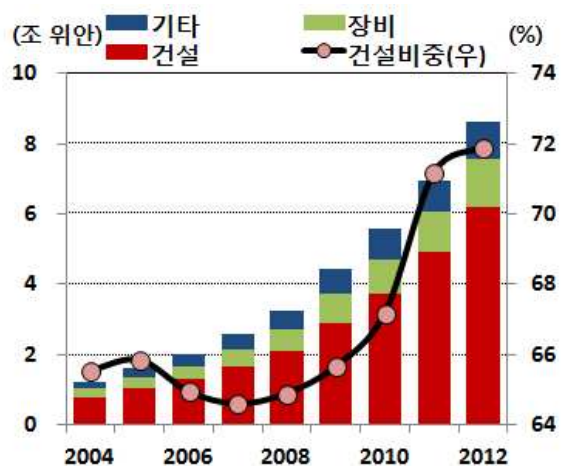
③ 기초설시(基礎設施): 인프라 투자 확대

- 서부대개발 1기(2001년~2010년)의 인프라 투자는 중국 동서부 지역 간 연결이 중심이었으며, 2기(2011년~2030년)는 서부 자체의 인프라 개발이 중심
- 최근 5년(2008년~2012년) 동안 서부 지역의 경제는 고정자본형성 투자를 중심으로 성장
 - 2008년에서 2012년 사이 서부 지역 12개 성의 GDP 대비 총고정자본형성 비율은 50~90% 수준이었으며, 5개 성이 75%를 초과
 - 반면, 동부 및 중부 지역의 경우 같은 기간 GDP 대비 총고정자본형성 비율이 75%를 초과하는 성은 1개에 불과하며, 대부분이 50%대 이하에 위치
- 서부대개발 1기의 파이프라인, 철도, 수로, 전력망 건설 이후 2기 역시 인프라 건설이 고정자본투자의 핵심
 - 2000년에서 2012년 사이 서부 지역의 고정자산투자는 연평균 27.5% 증가하면서 2012년의 연간 고정자산투자액은 8조 위안을 상회
 - 서부 지역의 전체고정자산 투자에서 건설이 차지하는 비중은 2000년대 중후반까지 60% 중반 수준이었으며, 2011년 이후에는 70%를 초과

< 중국 성별 GDP 대비 총고정자본형성 비율('08~'12년) >



< 중국 서부 지역 고정자산투자(분기별) >



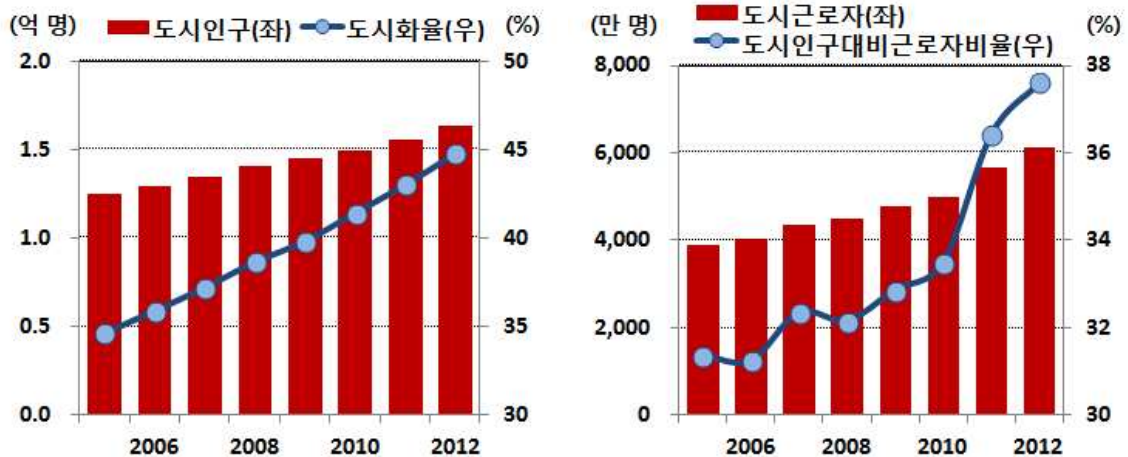
자료: 中國國家統計局 자료 활용 현대경제연구원 재산출.

주: 중부 지역은 중부굴기 정책 대상 6개성, 동부 지역은 서부대개발 및 중부굴기 정책 대상을 제외한 지역.

④ 신형성진화(新型城鎮化): 경제적 자립 도시의 육성

- 서부대개발의 목표 달성을 위한 주요 수단인 도시화는 최근 중국 정부가 계획 중인 신형도시화 정책과 맞물려 더욱 빠르게 진행될 전망
 - 리커창 총리가 주장한 경제 자립이 가능한 도시 건설을 통한 내수 활성화 및 지속 성장은 2013년 9월 국무원의 관련 문건 발표⁸⁾ 등으로 구체화되는 중
- 중국 서부 지역은 적극적인 도시 개발 투자를 바탕으로 도시화율이 지속적으로 상승
 - 2005년에서 2012년 사이 서부 지역의 도시 인구는 연평균 4.0% 증가(동 기간 서부 지역 전체 인구의 연평균 증가율 0.2%)
 - 이에 따라 서부 지역의 도시화율은 2005년 34.6%에서 2012년 44.7%로 상승하는 등 급속한 도시화가 진행
- 특히 서부 지역 도시의 산업화에 따른 일자리 증대 및 도시 내 취업자 증대와 경제 자립 도시 건설은 중국 정부의 신형성진화 정책과 부합
 - 2005년에서 2012년 도시 근로자는 연평균 6.7% 증가하는 등 서부 지역의 도시화 및 도시 경제의 증대는 일자리 확충으로 연결
 - 특히 전체 도시 인구 대비 도시 근로자 수의 비율이 상승하고 있어 지역 내에서 소득을 창출하고 소비하는 신형성진화의 방향으로 진행되는 모습

< 중국 서부 지역 도시 인구 및 도시화율 > < 중국 서부 지역 도시 취업자 및 도시 인구 대비 비율 >



자료: 中國國家統計局 자료 활용 현대경제연구원 재산출.

8) 中国国务院(2013), 国务院关于加强城市基础设施建设的意见.

⑤ 외국원소(外國元素): 해외 자본 및 글로벌 기업 유치

- 중국 서부 지역의 2, 3차 산업 육성 및 인프라 건설을 위해 해외 자본과 글로벌 유수의 기업 유치를 위한 노력이 지속
- 서부대개발 역시 중국 역내 경제 발전의 기본 전략인 해외 자본 유치를 따르고 있으며, 향후 투자 수요가 증대되면서 외자 유치에 더욱 노력할 전망
 - 해외 진출 시 중국 자본의 강화, 국내 개발 시 해외 투자의 확대는 중국 경제 발전의 기본 프레임으로 서부대개발 투자 역시 이 같은 원칙과 대동소이
 - 서부 지역의 외자 유치는 증가세를 지속하면서 중국 전체 해외 투자 유치 누적액에서 서부 지역의 비중은 2003년 5.7%에서 2012년 7.9%까지 증가
- 2000년대 중후반 이후 글로벌 기업의 유치에 노력한 결과, 대형 기업의 생산 공장이 중국 서부에 설립
 - 서부 지역에 위치한 해외 자본의 투자 기업은 2010년의 4만 개를 기점으로 감소하는 추세
 - 하지만 외자 기업 당 해외에서 투자한 자본금의 규모는 빠르게 증가하는 등 서부 지역 내 해외 기업의 대형화가 진행 중

< 중국 서부 지역 해외 투자 유치 >



< 중국 서부 지역 내 해외 기업 >



자료: 中國國家統計局 자료 활용 현대경제연구원 재산출.

4. 시사점

첫째, 중국 서부 지역 진출의 선발 주자로 나서기 위한 노력 등을 통해 다양한 축으로 성장하는 중국의 변화에 대응해야 한다.

- 1990년대 이후 급속한 경제 성장을 이룬 중국 동부 지역은 세계의 공장 역할을 수행하면서 한국을 비롯한 관심이 집중
- 하지만 동부 지역 성장의 한계에 직면한 중국 정부는 서부, 중부, 동북부 등 새로운 성장 축을 형성하기 위해 노력 중
- 따라서 이미 성장한 지역에서의 후발주자로 진입하기보다는 새롭게 성장하는 지역을 개척하고자 하는 자세가 요구

둘째, 중국의 신(新)실크로드 구축에 동참을 통해 장기적으로 중앙아시아 진출의 교두보를 마련해야 한다.

- 서부대개발은 중앙아시아에서 중국 서부 지역 간의 연결성 강화로 이어지며, 장기적으로는 유럽에서 중앙아시아, 중국 대륙, 한반도를 잇는 신(新)실크로드를 구축할 전망
- 이와 같은 아시아, 유럽 대륙의 변화에 대한 기민한 대응의 첫 단계로서 중국 서부 지역의 진출을 발판으로 중앙아시아까지 활동을 확대하는 것이 중요

셋째, 중국 서부 지역 진출 시 지속적으로 증대되는 해외 투자 수요 및 유치 정책의 변화에 대한 적극적인 활용이 요구된다.

- 중국의 지역 개발 및 국내 경제 성장의 주요 전략 중 하나는 해외 투자 유치를 통한 자본 축적

- 이 같은 전략은 서부대개발 정책에서도 유효하며, 중국 정부는 해외 투자 유치
를 위해 제도 개선 등 다양한 노력을 진행 중
- 따라서 중국 정부 및 지역 경제의 해외 투자 수요에 대한 적극적인 대응을 통
한 중국 서부 진출의 기회 활용이 중요

넷째, 중국 진출 전략 수립에 있어 국가 전체보다는 지역 관점에서의 시각을 바탕
으로 보다 세밀한 접근이 필요하다.

- 그동안 중국 사회 및 경제에 대한 시각은 하나의 국가로서 전체적으로 바라보
는 경향이 강했음
- 하지만 중국에는 다양한 민족이 거주하고 있으며, 각 지역마다 다른 특징을 보
이고 있어 전체적인 관점의 접근으로는 한계가 발생
- 따라서 중국의 각 지역에 대한 보다 세밀한 접근을 통해 민족 및 지역적 특징
을 반영한 진출 전략 수립이 바람직

다섯째, 2013년 3중 전회를 통해 표명하고 있는 중국 정부의 사회 및 경제 시스템
개혁의 추진에 대한 모니터링을 강화해야 한다.

- 2013년 3중 전회의 주요 의제는 정부, 시장 및 기업의 개혁을 통한 사회·경제
적 변화의 방향 설정
- 특히 서부 지역은 서부대개발 사업을 통해 이 같은 사업을 지속적으로 추진 중
에 있으며, 3중 전회는 정책 추진의 보다 강한 드라이브로 작용할 전망
- 이에 중국 정부의 개혁 방향 및 방법 등에 대한 모니터링을 통해 지역 경제의
변화를 반영한 전략 수립이 요구 **HRI**

김필수 선임연구원(pskim@hri.co.kr, 02-2072-6238)

【참고】 중국 서부 지역의 도시군(城市群)

- 중국 정부의 도시를 바탕으로 한 지역 발전 및 경쟁력 제고 정책과 교통 인프라에 대한 대규모 투자는 초대형 도시군의 형성 및 성장을 견인
 - 중국 정부는 11·5 계획에서 도시군을 통한 지역 발전 방향을 제시하고, 12·5 계획에서 도시군 중심의 경쟁력 향상 전략과 10대 도시군을 발표
- 특히 서부대개발과 지역 경제의 급속한 발전은 도시군 정책과도 연관성을 가지고 있으며, 서부 지역 내에는 두 개의 거대 도시군이 형성
 - 중국의 10대 도시군 가운데 서부 지역에 위치한 도시군은 충칭시, 쓰촨성의 환위도시군과 산시성의 관중도시군
 - 이들 도시군은 모두 서부 지역의 중심지 역할을 하며, 지역 경제의 발전을 견인 중
- 이에 서부 지역에 위치한 거대 도시군의 개요 및 특징 등에 대한 내용을 참고로 수록

① 환위 도시군(川渝城市群)

1. 환위 도시군 개요

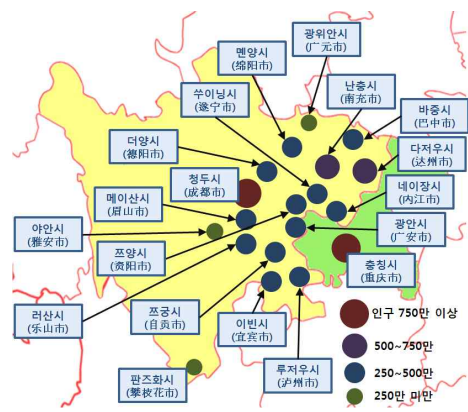
- 충칭시(重慶市)와 쓰촨성(四川省) 도시들로 형성된 환위 도시군은 중국 서부의 교통 요충지로서 국가 내륙 개발 정책의 중심지
 - 환위 도시군은 직할시인 충칭시(重慶市)와 성도(省都)인 청두시(成都市)를 비롯한 쓰촨성의 18개 도시로 구성(쓰촨성의 약칭 川, 충칭시의 약칭 渝)
 - 중국 10대 도시군 가운데 가장 서쪽에 위치하고 있으며, 러시아 및 중앙아시아로 향하는 철도 노선이 경유
- 환위도시군은 경제 규모는 북경 및 동부 해안의 도시군에 비해 크지 않지만 성장 속도는 중국의 인구 1억 명 이상 도시군 중 가장 빠른 지역

- 환위 도시군을 형성하는 충칭시와 쓰촨성의 면적은 각각 8.2만km², 48.5만km²이며, 1억 969만 명이 거주(2011년 인구 센서스 기준)
- 환위 도시군의 2011년 기준 GDP는 3조 1,038억 위안으로 중국의 10대 도시군 중 5위이며, 2006년에서 2011년 사이 연평균 경제 성장률은 3위

< 중국 10대 도시군 >



< 환위 도시 현황 >

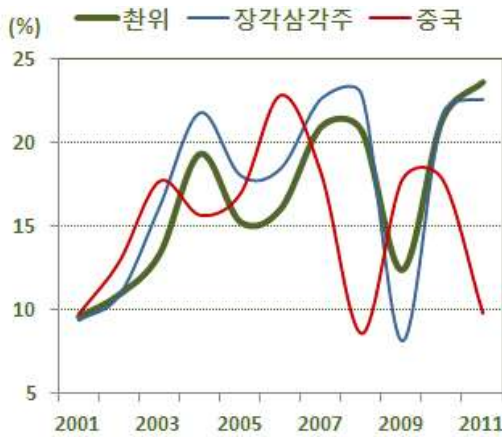


2. 환위 도시군 경제의 특징

○ 서부 경제 개발의 중심

- 2000년대 후반에 들어 환위 지역의 경제성장률은 중국 평균 및 장강삼각주 도시군을 상회하며, 이는 적극적인 개발 정책 및 도시화의 결과
- 2011년 국무원이 비준한 청위경제구발전계획(成渝經濟區區域規劃)은 내륙 개발의 새로운 10년에 대한 계획으로서 중국 경제의 새로운 성장 축
- 청위경제구발전계획은 충칭시와 청두시를 중심으로 2015년까지 환위 지역 20.6만km²에 4,761억 위안의 투자를 진행할 예정
- 또한 환위 도시군은 지역 내 개방 구역 조성, 중앙 정부의 對 중앙아시아 교류 활성화 정책 등에 힘입어 중국 서부의 개방 거점으로 성장 중
- 2010년 충칭시에 조성된 량장(兩江) 신구는 중국 역사상 세 번째이자 가장 먼저 내륙에 조성한 국가급 개발개방신구
- 특히 량장 신구의 경우 다른 신구에 비해 조세를 비롯한 정부 특혜들이 더욱 크게 제공되는 등 해외 투자 및 기업 유치에 더욱 적극적인 모습

< 환위 및 장강삼각주 도시군, 중국 전체 경제성장률 비교 >



< 환위 지역 고정자산투자 >

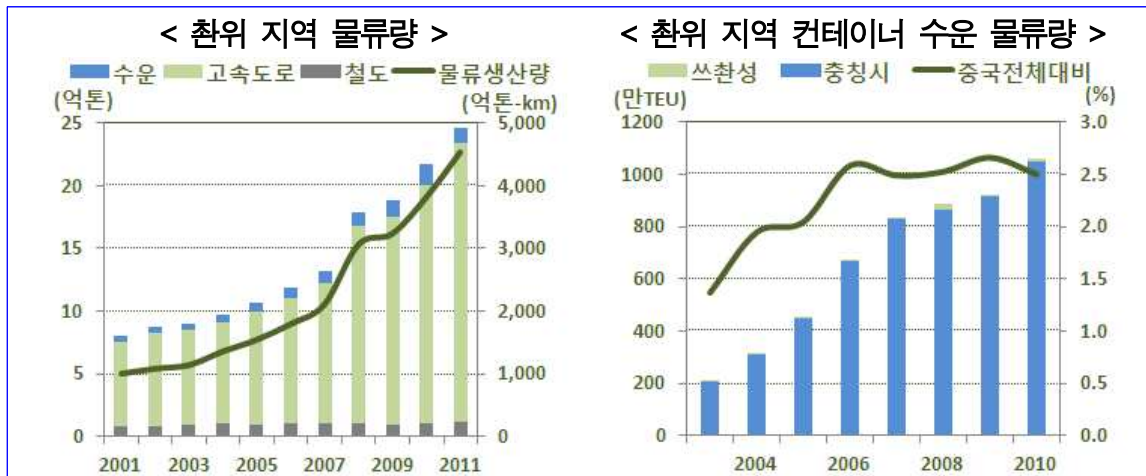


자료: 中國國家統計局.

○ 우수한 물류 인프라

- Forbes의 2011년 세계 신흥 비즈니스 환경 우수 도시에서 중국 도시로는 충칭과 청두가 선정되었으며, 이들 도시의 강점은 우수한 교통 인프라
 - 환위는 중국의 동부와 서부, 중국과 중앙아시아를 잇는 중국 서부 내륙의 교통 요충지
 - 국가 중·횡단 고속도로들 중에서는 얼허선(二河線), 위잔선(渝湛線), 단라선(丹拉線) 등이 환위 도시군을 경유
 - 주요 철도는 네이멍구자치구~장족자치구의 서부 종단 철도와 상하이시~충칭시 철도가 운영 중이며, 상하이시~청두시 간 고속철도 노선이 운영 예정

- 서부 내륙의 환위 도시군은 해안이 없지만 중국 최대 하천인 장강을 통해 에서 동부 해안까지 연결되어 컨테이너 물류의 서부 요충지 역할을 수행
 - 충칭시는 서부 내륙 지역 중 장강 수로를 보유하고 있는 유일한 도시로 충칭시~상하이시 간 내륙 수운 운송일은 7일에 불과
 - 이에 따라 환위 도시군은 해안이 없음에도 중국 서부와 동부 간 내륙 수운을 바탕으로 중국 전체 컨테이너 수운의 2.5%를 차지



자료: 中華人民共和國交通運輸部.

○ 산업 구조의 전환

- 자동차 및 금속 중심 제조업에서 IT 제조업으로 빠르게 전환되는 중
 - 본래 찬위 지역은 중국의 대표적인 자동차 생산 지역으로 2000년대 중반까지 자동차 수출이 지역 전체 수출의 13% 이상을 차지
 - 이후 2000년대 중반 전자기기 및 장비의 수출 증가와 2000년대 후반 컴퓨터 관련 제품 수출의 급증으로 2012년에는 IT 제품이 수출의 절반을 차지

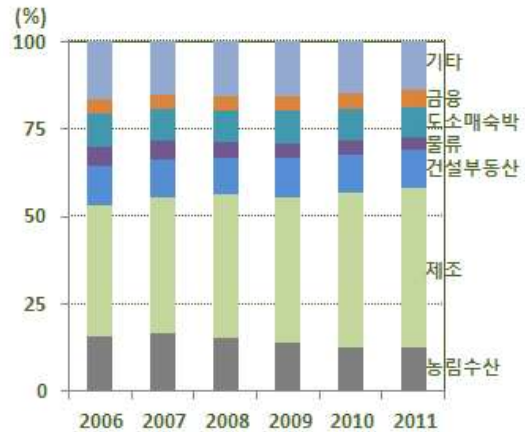
- 지역 산업 구조 재편의 주요 요인은 글로벌 IT 기업의 유치
 - 찬위 지역의 산업이 IT 제조업을 중심으로 빠르게 재편된 것은 HP, Intel, ASUS, Acer 등 주요 IT 기업의 현지 진출에 따른 결과
 - 또한 대형 IT 기업의 진출이 OEM 업체의 동반 이주를 견인하며 폭스콘, 콰타, 인벤텍 등 중화권 OEM 업체들이 충칭을 비롯한 찬위 지역에 진출

- 동시에 금융 및 IT 서비스업 등 서비스업 육성을 위한 정책적 노력으로 제조와 서비스의 동시 발전이 전망
 - 충칭시 정부는 개발구역 조성 및 진출 기업 증대, 금융 산업의 빠른 성장에 대응하여 베이징, 상하이, 홍콩에 이은 4번째 금융 허브를 구축 중
 - 청두시 정부의 클라우드컴퓨팅발전계획(成都云計算應用与産業發展“十二五”规划綱要) 발표 등 기존의 IT 제조업 외에 서비스업 역시 빠른 성장이 전망

< 환위 지역 4대 수출품 비중 변화 >



< 환위 지역 산업별 GDP 비중 >



자료: 한국무역협회, 重慶市統計局, 四川省統計局.

주: 수출품 중 컴퓨터는 부품 및 완제품, 주변기기 등을 포함.

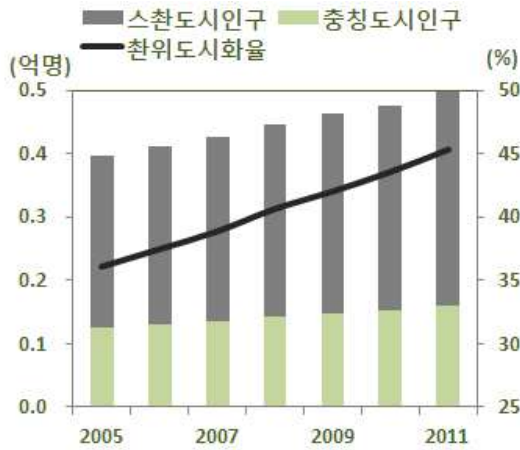
○ 도시민의 소득 향상 및 新소비층 형성

- 환위 지역의 경제 개발 및 도시화 정책에 따라 도시 인구가 급증
 - 충칭시 및 쓰촨성의 도시 인구는 2007년에서 2012년 사이 860만 명 증가하였으며, 2012년 말 기준 환위 지역의 도시 인구는 5천만 명에 육박
 - 이에 따라 같은 기간의 도시화율 상승폭은 7.9%p에 달하는 상황

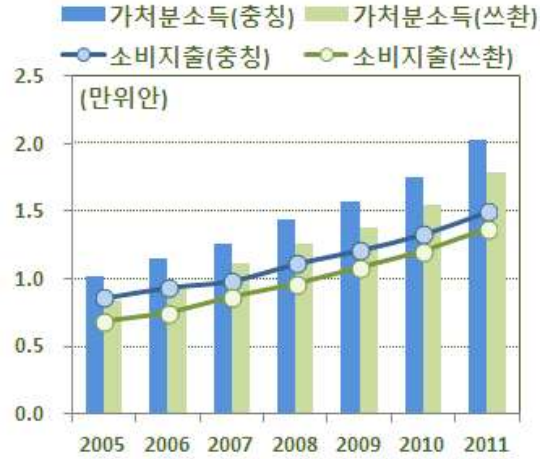
- 한편, 배후 도시의 소득 수준이 빠르게 향상되면서 도시 간 격차가 축소
 - 2006년에서 2011년 사이 환위 지역에서 소득 수준이 가장 높은 청두시와 충칭시의 1인당 가처분소득 연평균증가율은 13.4%, 11.8%
 - 하지만 이들 중심 도시를 제외한 17개 배후도시의 같은 기간 1인당 가처분 소득 연평균증가율은 15.1%에 달하며 중심 도시와의 격차가 감소하는 추세

- 환위 지역 중소도시의 발전, 도시 인구의 증대 및 도시민의 소득 향상, 이에 따른 소비 지출 증대는 새로운 소비자층을 형성
 - 보스턴컨설팅그룹은 향후 중국 부유층의 75%는 배후 도시 거주자가 될 것으로 전망하고 있으며, 배후 도시가 빠르게 발전하는 환위 역시 이에 포함
 - 충칭 및 쓰촨의 2005년에서 2011년 가처분소득 연평균 증가율은 12% 이상, 소비 지출액 증가율은 10%에 달하는 등 소득 및 소비 수준이 빠르게 향상

< 촌위 지역 도시 인구 및 도시화율 >



< 촌위 지역 도시민의 소득 및 지출 >



자료: 重慶市統計局, 四川省統計局.

○ 지역 경제 발전 계획

< 촌위 지역 11~12차 5개년 계획 주요 목표 및 결과 >

		11차 5개년 계획 (2006~2010)		12차 5개년 계획 (2011~2015)	
		목표	2010년 실적	목표	2011년 실적
GRDP (억 위안)	총칭시	5,000	7,926	15,000	11,459
	쓰촨성	12,000	17,185	30,000	23,850
연평균 경제성장률 (%)	총칭시	10.0	14.9	12.5	13.6
	쓰촨성	-	13.7	12.0	12.6
고정자산투자 (억 위안)	총칭시	3,500	6,171	누적 45,000	7,366
	쓰촨성	5,834	11,062	누적 80,000	13,705
도시민 가처분소득 (위안/인)	총칭시	15,000	17,532	31,000	20,250
	쓰촨성	11,000	15,461	24,600	17,899
농촌주민 순소득 (위안/인)	총칭시	3,750	5,277	8,200	6,480
	쓰촨성	4,100	5,087	12,000	6,129
도시화율 (%)	총칭시	52.0	53.0	60.0	55.0
	쓰촨성	38.0	40.2	48.0	41.8

자료: KOTRA, 重慶市統計局, 四川省統計局.

- 2011년 충칭시 양회(重慶市 兩會)를 통해 확정된 12·5 계획은 지방 경제의 IT 중심 전환, 행복도시 건설, 주변 지역과의 교류 확대 등을 포함
 - 이미 중국 IT 산업의 중심 지역으로 부상하고 있는 충칭시는 지방 정부의 적극적인 지원을 바탕으로 세계적인 IT 클러스터로의 성장이 기대
 - 이밖에 정부의 도시 건설 계획과 쓰촨성을 비롯한 주변 지역과의 교류 확대 정책은 환위 지역 도시군 형성을 더욱 가속화시킬 전망
- 쓰촨성은 12·5 계획 기간 동안 서부 내륙 지역의 종합 교통 허브를 구축하고 서부 내륙 거점 지역으로의 도약과 청두시 중심의 도시 경제권 형성을 목표로 제시
 - 쓰촨성 지방 정부는 종합 교통 허브 건설을 위해 2020년까지 1조 866억 위안의 투자를 계획하고 있으며, 1단계로 청두시의 교통 인프라에 집중 투자
 - 이를 통해 청두시 중심의 도시권을 개발하여 물류, 비즈니스, 금융 중심의 대도시를 육성할 계획

② 관중 도시군(關中城市群)

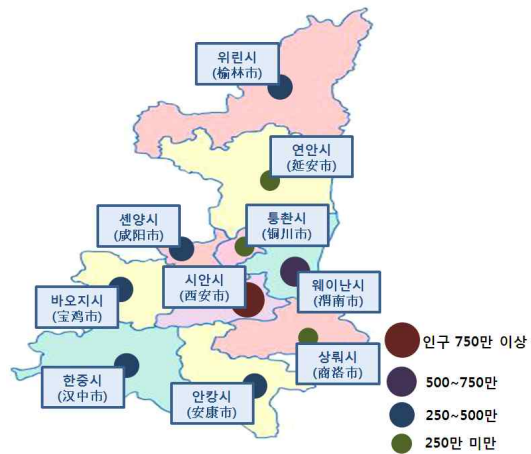
1. 관중 도시군(關中城市群) 개요

- 관중 도시군은 베이징 일대나 동부 해안 등의 도시에 비해 행정·경제적으로 낙후되었으나 풍부한 지하자원 등을 통해 새로운 투자처로 부상 중
 - 관중 도시군은 산시성(陝西省)의 10개 도시로 구성되어 있으며, 성도(省都)인 시안시(西安市)시와 웨이난시(渭南市) 등이 도시군의 중심
 - 과거에는 진(秦)나라, 한(漢)나라부터 당(唐)나라까지 통일 중국의 중심 지역이었으며, 20세기 이후부터는 석유 등 광물 자원을 통해 각광받기 시작
- 관중 도시군의 중심 지역인 산시성은 중국 신경제 육성 정책인 서부 대개발의 최대 수혜 지역으로 서부 지역에서 가장 빠르게 성장하는 중
 - 산시성은 20.6만km²의 면적(한반도의 93%)에 3,753만 명이 거주하고 있으며, GRDP는 1조 4,451억 위안(2012년 기준)
 - 특히 산시성의 2002년에서 2012년 사이 연평균 GRDP 증가율은 중국 10대 도시군 중 가장 높게 나타나는 등 관중 도시군의 경제가 급성장

< 중국 10대 도시군 >



< 산시성 도시 현황 >

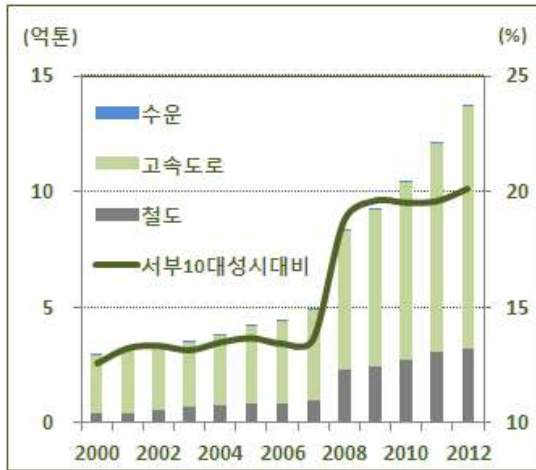


2. 관중 도시군 경제의 특징

○ 물류 인프라

- 중국 서부 지역의 여전히 철도 사업이 진행 중에 있어 도로가 관중 도시군 물류의 핵심 역할을 수행
 - 현재 산시성 물류에서 고속도로가 차지하는 비중은 2000년대 초반(80~90%)에 비해 축소된 75% 수준이지만 여전히 관중 도시군 물류의 핵심은 도로
 - 이밖에 철도는 중국 중부의 남북을 연결하는 란곤통도(蘭昆通道)와 서부 지역을 관통하는 포류통도(包柳通道) 등이 경유
- 2007년 이후 적극적인 투자를 통해 중국 서부 물류 핵심 지역으로 부상
 - 중국 전체 고정자산투자액에서 산시성이 차지하는 비중은 2000년 2.2%에서 2012년 3.2%까지 증대
 - 이에 따라 물류량 역시 빠르게 증대되었으며, 특히 개발이 활발한 중국 서부 지역에서 산시성의 비중은 2008년을 기점으로 크게 확대
 - 특히 최근에는 관중 도시군에 대한 외국인의 관심이 증대되며 중국 전체 외국인직접투자에서 산시성 비중은 2000년 0.7%에서 2012년 2.6%로 확대

< 산시성 물류량 >



< 산시성 고정자산투자 >



자료: 中華人民共和國鐵道部, 中華人民共和國交通運輸部, 陝西省統計局.

주: (1) 수운은 해운 및 내륙 수운 포함.

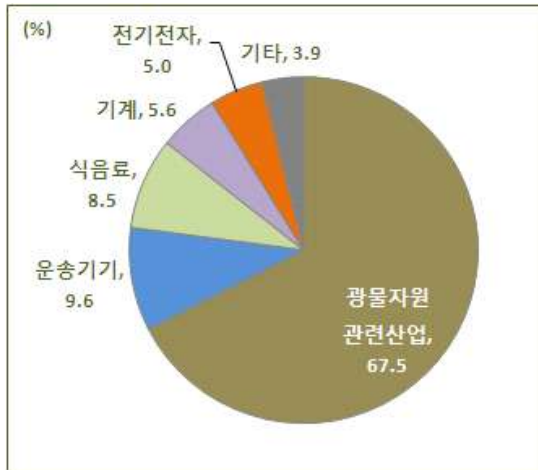
(2) 서부10성: 충칭시, 스촨성, 구이저우성, 윈난성, 시장자치구, 산시성, 간수성, 칭하이성, 닝샤회족자치구, 신장위구르자치구.

○ 주요 산업

- 석유, 석탄, 금속 등 광물자원은 2000년대 관중 도시군의 경제를 견인
 - 광업, 금속 및 비금속 제조, 석유화학 등 광물자원 관련 산업이 산시성 전체 광공업 생산에서 차지하는 비중은 67.5%(2011년 기준)
 - 특히 석유화학 중심 도시인 위린, 옌안, 퉁촨, 셴양시는 산시성 GRDP에서 3분의 1 이상을 차지할 정도로 자원의 경제적 비중이 높은 상황
 - 이는 관중 도시군 북부 지역에 대한 에너지 산업의 전략적 배치 등 중국 중앙정부의 산업 육성 정책에 따른 것

- 최근에는 산업 구조가 기계 및 전기전자 분야로 점진적 전환이 진행
 - 산시성 정부는 광물자원에 대한 지나치게 높은 의존도를 완화하고 국제 자원 가격의 하락 등에 대비하기 위해 산업 다각화 정책을 진행 중
 - 2010년을 전후로 수출에서 광물자원 관련 상품 비중이 크게 축소된 대신 기계·운송기기 비중이 확대되는 등 수출 부문은 광물자원 의존도가 감소
 - 삼성반도체의 중국 IT 산업 투자 유치 역사상 최대 규모(70억 위안) 반도체 생산 공장 시설 건설을 비롯하여 글로벌 기업의 진출 역시 활발

< 산시성 광공업 생산액 비중(2011년) >



< 산시성 주요 품목 수출액 >



자료: 陕西省统计局, 한국무역협회.

주: 광물자원 관련 산업에는 광업, 비금속광물 제조, 금속 제조, 석유화학, 에너지 생산을 포함.

○ 소비시장

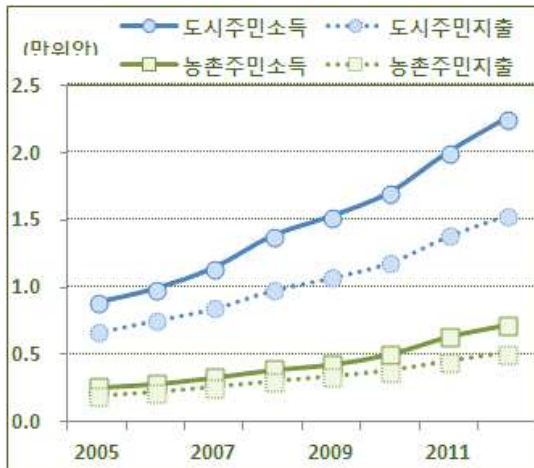
- 주민의 소득 수준 향상 및 도시화의 진행으로 소비 규모가 증대

- 2005~2012년 산시성 도시주민의 1인당 소득은 연평균 14.2% 증가하였으며, 농촌주민은 15.8%의 증가세를 시현
- 이에 따라 지출 규모 역시 빠르게 증가하여 같은 기간 도시주민의 1인당 지출은 연평균 12.7% 증가하였고, 농촌 주민은 15.2% 증가
- 특히 산시성의 급속한 도시화(도시화율 2005년 37.5%→2012년 50.0%)는 관중 도시군 주민의 소득 및 지출 규모를 더욱 증대시킬 전망

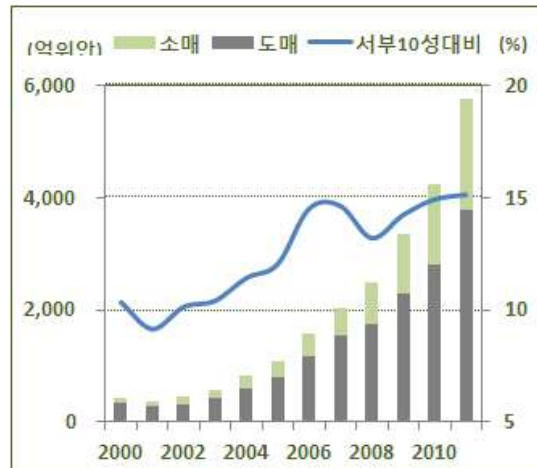
- 특히 관중 도시군 내 소매 판매액의 급속한 증대는 중국 서부 지역에서 핵심 소비시장으로의 성장을 의미

- 산시성의 도소매 판매액은 2000년에서 2011년 사이 연평균 26.9% 증가하여 중국 서부 10성의 연평균 증가율 22.5%를 능가
- 특히 같은 기간 소매 판매액 증가율은 32.4%에 달하면서 도매 판매액의 연평균 증가율 24.8%를 크게 앞서는 모습
- 이에 따라 산시성의 도소매 판매액에서 소매의 비중은 2000년 21.4%에서 2011년에는 34.3%로 증대되는 등 소비시장의 빠른 성장세를 시현

< 산시성 주민 1인당 소득 및 지출 >



< 산시성 도소매 판매액 >



자료: 中國國家統計局, 陝西省統計局.

○ 주요 경제 발전 계획

< 산시성 12차 5개년 계획 주요 목표 >

	12차 5개년 계획 (2011~2015)		
	목표	2010년 실적	2012년 실적
GRDP(억 위안)	20,000	10,123	14,451
도시주민 가처분소득(위안)	30,000	15,695	20,734
농촌주민 순소득(위안)	8,000	4,105	5,763
도시화율(%)	57.0	45.7	50.2
고정자산투자(억 위안)	10,000	7,571	11,706
인구(만 명)	3,900	3,735	3,753

자료: KOTRA, 陝西省統計局.

- 산시성 정부는 제12차 5개년 계획(2011~2015년) 기간이 서부 지역 강성(強省) 실현기임을 강조하고 중국 내 중위권 이상 지역으로의 발전을 천명
- 정부는 지역 발전 목표로 종합 경제력, 대중 생활수준 및 질, 생태 및 환경 보호를 포함한 세 가지 부문의 전진을 발표
- 이는 지역 내 총생산 및 재정 수입, 주민 수입의 향상, 인프라와 공공 서비스, 주민 행복지수 개선, 낙후 지역에서 발달 지역으로의 도약을 의미

- 특히 대중 생활수준과, 교통망 구축을 계획의 우선순위로 지목하고 있어 관중 도시군 주민의 경제적 향상 및 물류 인프라의 발전이 예상
 - 12·5 계획 기간 동안 도시 및 농촌 주민 소득 수준을 2배로 증대시킬 것을 목표로 세우고 이를 위해 일자리 증대를 통한 실업률 억제 대책을 수립
 - 이밖에 시안시를 철도 및 도로, 항공 허브로 육성시켜 관중 도시군의 모든 지역에서 다른 성(省)까지의 시간 거리를 3시간 이내로 단축시킬 계획

- 한편, 국제도시로서의 이미지 구축 및 에너지 효율화 등은 관중 도시군의 기존 경제 구조 및 경쟁력을 전환하려는 지방 정부의 의지를 의미
 - 첨단 도시화 및 지역 간 네트워크 강화, 생태경관벨트의 구축 등을 통한 국제 수준의 도시 건설을 고정자산투자의 목표로 설정
 - 석탄 산업 구조조정, 에너지 절감 기술 개발, 에너지 과소비 기업 규제 계획 등은 에너지를 중심으로 성장한 관중 도시군의 새로운 방향을 제시

HRI 경제 통계

주요 경제 지표 추이와 전망

< 국내 주요 경제 지표 추이 및 전망 >

구분	2011	2012	2013				2014		
			1/4	2/4	3/4	연간(E)	연간(E)		
국민계정	경제성장률(%)	3.7	2.0	1.5	2.3	3.3	2.6	3.8	
	민간소비(%)	2.4	1.7	1.5	1.7	2.2	2.0	2.7	
	건설투자(%)	-4.7	-2.2	2.4	7.1	8.0	3.7	2.5	
	설비투자(%)	3.6	-1.9	-11.9	-5.1	1.8	-1.5	6.7	
대외거래	경상수지(억 \$)	261	431	100	198	190	620	490	
	통관기준	무역수지(억 \$)	308	283	57	143	111	468	399
		수출(억 \$)	5,552	5,479	1,353	1,412	1,370	5,648	6,123
		증감률(%)	(19.0)	(-1.3)	(0.4)	(0.8)	(2.9)	(3.1)	(8.4)
		수입(억 \$)	5,244	5,196	1,297	1,269	1,259	5,180	5,724
증감률(%)	(23.3)	(-0.9)	(-3.0)	(-2.7)	(0.2)	(-0.3)	(10.5)		
소비자물가 상승률(%)	4.0	2.2	1.4	1.1	1.2	1.4	2.4		
실업률(%)	3.4	3.2	3.6	3.1	3.0	3.3	3.1		
원/달러 환율(평균, 원)	1,108	1,127	1,085	1,123	1,111	1,098	1,070		

주: E(Expectation)는 전망치.