

현안과 과제

■ 세계 10대 교역국의 영향력이 축소되고 있다!

1. 전환기를 맞고 있는 세계 교역

○ 최근 들어 세계 교역 규모 증가세가 크게 둔화되는 등 세계 교역 흐름이 전환기에 진입

- 세계 교역 규모 증가세 둔화

- 세계 교역 규모는 글로벌 금융위기 당시인 2008년 약 32.8조 달러에서 2009년 약 25.4조 달러로 크게 축소된 이후 2011년에 36.8조 달러로 글로벌 금융위기 이전 수준을 상회할 정도로 빠르게 회복
- 하지만, 이후 2012년부터 세계 교역 규모 증가세가 크게 둔화되어, 2014년에는 약 38.1조 달러로 2011년 이후 3년 간 약 1.3조 달러 증가에 그침

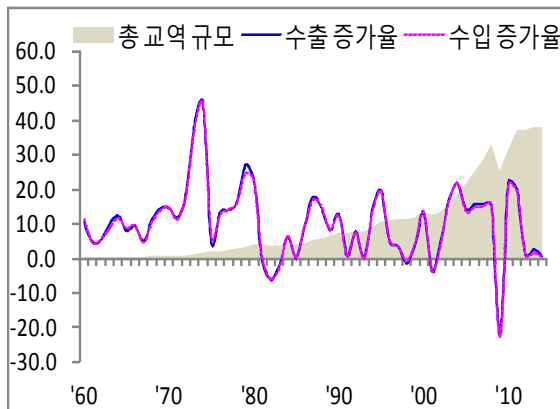
- 시기별로도 세계 교역 규모 증가세가 크게 둔화

- 세계 전체 교역 증가세는 1970년대 약 20.1%에서 1980년대 약 4.9%로 급격히 둔화된 후 2000년대 약 7.5% 수준까지 회복
- 하지만, 이후 2014년까지는 약 5.4% 증가에 그쳤으며, 2014년에는 0%대 초반 수준에 불과했음

- 본고에서는 세계 상품 교역을 중심으로 국별, 지역별, 국가 간, 지역 간 등의 교역 구조를 살펴봄으로써 정책 시사점을 도출하고자 함

<세계 교역 추이>

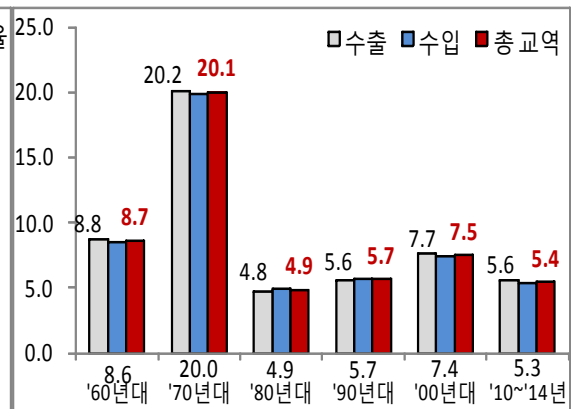
(조 달러, %)



자료 : WTO.

<시기별 세계 교역 증감률 추이>

(%)



자료 : WTO, 현대경제연구원.

2. 국별·지역별 교역 구조의 변화

① 주요 분석 내용

- 분석 기간

- 1962~2014년까지의 53년간을 분석 기간으로 함
- 단, 분석 내용을 간단하고 명료하게 전달하기 위해 7개 기간(1962년, 1970년, 1980년, 1990년, 2000년, 2010년, 2014년)으로 구분하여 분석함

- 데이터 출처

- UN Comtrade 데이터를 활용¹⁾

- 분석 내용

- 세계 교역 상위 10개국의 변화 및 이들의 對 세계 교역 확대에 대한 기여도를 분석
- 또, 세계 교역 상위 10개국 간 교역 및 對 지역 간 교역 추이 분석을 통해 교역 구조의 변화를 살펴 봄
- 한편, 주요 지역 간 교역 추이를 살펴봄으로써 세계 교역 상위 10개국 간 교역 현황 변화를 보완 설명하고자 함

<분석 기간, 데이터 및 주요 분석 내용>

분석 기간	· 1962~2014년
데이터 출처	· UN Comtrade
주요 분석 내용	· 세계 교역 상위 10개국 변화 · 세계 교역 상위 10개국의 對 세계 교역 확대 기여도 · 세계 교역 상위 10개국 간 교역 및 對 지역 간 교역 추이 · 주요 지역 간 교역 추이

주 : 지역 간 교역 분석은 2014년 기준 100대 교역국(전체 교역의 99.5% 차지)이 대상임.

1) UN Comtrade의 데이터를 이용하는 것은 향후, 상품 교역 분석에 있어서의 데이터의 일관성을 유지하기 위함임.

② 분석 결과

가. 세계 10대 교역국의 위상 변화

○ 1962년 이후 지금까지 세계 교역 10대국들의 대 세계 교역 증가세가 둔화됨과 동시에 이들의 對 세계 교역 비중도 축소

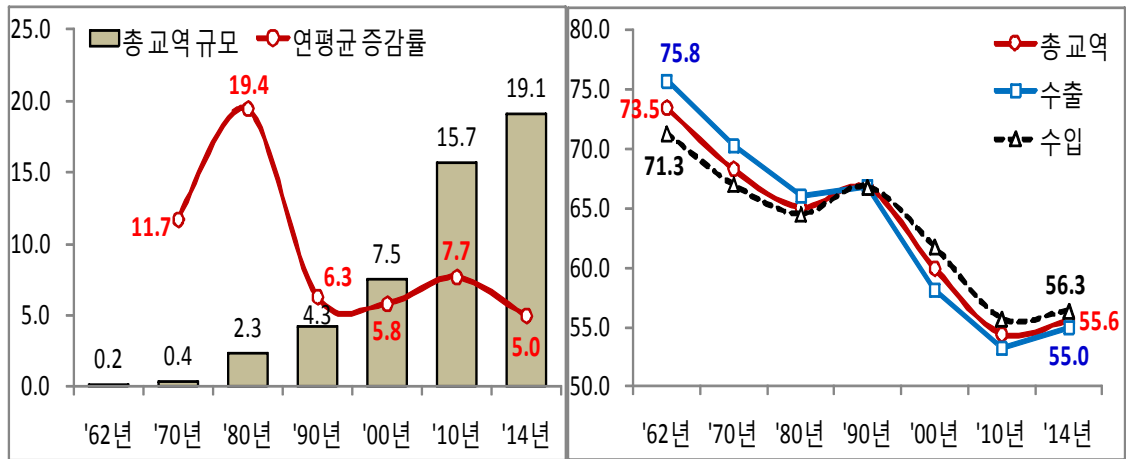
- 세계 교역 10대국들의 교역 증가세 둔화

- 세계 교역 상위국들의 총 교역 규모는 1962년 약 0.2조 달러에서 2014년 약 19.1조 달러로 지난 50여 년간 약 96배 증가
- 하지만, 이들 국가들의 총 교역 규모 증가세는 1970년 대비 1980년 연평균 약 19.4% 증가를 정점으로 하락, 2011~2014년까지는 약 5.0 수준에 불과

- 세계 교역 10대국들의 對 세계 교역 비중 축소

- 세계 교역 10대국가들의 총 수출 규모의 對 세계 비중은 1962년 75.8%에서 2014년 55.0%로, 동 수입 비중은 같은 기간 71.3%에서 56.3%로 크게 하락
- 이 결과 세계 교역 10대국들의 對 세계 교역 비중도 동기간 약 73.5%에서 약 55.6%로 약 17.9%p 하락²⁾

<세계 교역 상위 10개국의 교역 규모> <세계 교역 상위 10개국 교역 비중>
(조 달러, %) (%)



자료 : UN comtrade, 현대경제연구원.
주 : 각 연도별 세계 교역 상위 10대국임.

자료 : UN comtrade, 현대경제연구원.
주 : 각 연도별 세계 교역 상위 10대국임.

2) UN Comtrade는 상품별 교역을 보여주는 데이터로 '90년대 이전에는 데이터가 빠진 국가가 많아 10대 교역국의 비중이 높게 나타남. 그러나 WTO 기준으로 연도별 10대 교역국의 對 세계 교역 비중은 1990년 61.1%에서 2014년 51.2%로 꾸준히 하락하여 본 보고서의 분석 결과와 일치하였음.

<참고 1> 세계 교역 10대국 변화

(단위: %)

1962년		1970년		1980년	
순위	비중	순위	비중	순위	비중
1. 미국	17.1	1. 미국	14.5	1. 미국	13.1
2. 독일	12.3	2. 독일	12.6	2. 독일	10.7
3. 영국	10.8	3. 영국	7.2	3. 일본	7.6
4. 프랑스	6.8	4. 일본	6.7	4. 프랑스	6.9
5. 캐나다	5.5	5. 프랑스	6.4	5. 영국	6.5
6. 이탈리아	4.9	6. 캐나다	5.2	6. 이탈리아	4.9
7. 일본	4.8	7. 이탈리아	4.9	7. 네덜란드	4.2
8. 네덜란드	4.5	8. 네덜란드	4.4	8. 사우디아라비아	3.9
9. 벨기에	4.0	9. 벨기에	4.0	9. 벨기에	3.8
10. 스웨덴	2.8	10. 노르웨이	2.5	10. 캐나다	3.4
1990년		2000년		2010년	
순위	비중	순위	비중	순위	비중
1. 미국	14.2	1. 미국	16.2	1. 미국	11.1
2. 독일	11.6	2. 독일	8.4	2. 중국	10.3
3. 일본	8.1	3. 일본	6.9	3. 독일	8.1
4. 프랑스	6.9	4. 영국	5.3	4. 일본	5.0
5. 영국	6.4	5. 프랑스	4.8	5. 프랑스	3.8
6. 이탈리아	5.4	6. 캐나다	4.1	6. 영국	3.6
7. 네덜란드	4.0	7. 중국	3.8	7. 네덜란드	3.2
8. 캐나다	3.8	8. 이탈리아	3.8	8. 이탈리아	3.2
9. 벨기에	3.7	9. 홍콩	3.3	9. 한국	3.1
10. 홍콩	2.6	10. 네덜란드	3.3	10. 홍콩	2.9
2014년					
순위			비중		
1. 중국			12.5		
2. 미국			11.7		
3. 독일			7.9		
4. 일본			4.4		
5. 프랑스			3.6		
6. 영국			3.3		
7. 한국			3.2		
8. 네덜란드			3.1		
9. 홍콩			3.0		
10. 이탈리아			2.9		

자료 : UN Comtrade, 현대경제연구원.

주 : 독일은 구서독과 동독, 벨기에는 벨기에-룩셈부르크와 벨기에를 대표하여 표기함.

나. 세계 10대 교역국의 對 세계 교역 확대 기여도

○ 1990년 이후 세계 교역 증가 규모는 빠르게 확대되었으나, 세계 10대 교역국의 對 세계 교역 확대 기여도는 하락

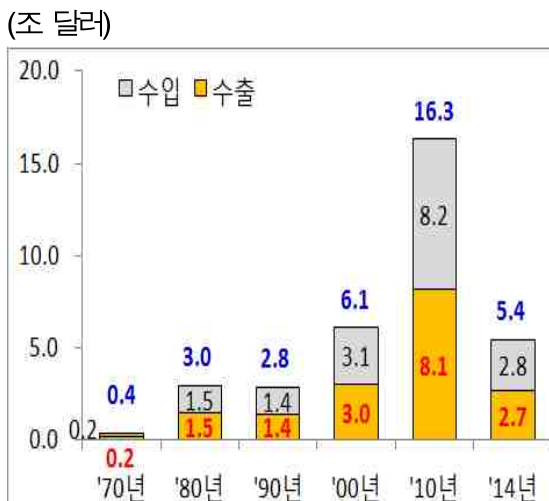
- 1990년 이후 세계 교역 증가 규모는 빠르게 확대

- 세계 전체 수출 증가 규모는 1990년까지 약 1.5조 달러 내외 수준이었으나, 이후 2000년에는 약 3.0조 달러, 2010년에는 약 8.1조 달러로 대폭 확대
- 동 수입도 유사한 증가세를 보여 세계 전체 교역 증가 규모는 1990년까지 약 3조 달러 내외 수준이었으나, 이후 2000년에는 약 6.1조 달러, 2010년에는 약 16.3조 달러로 대폭 확대

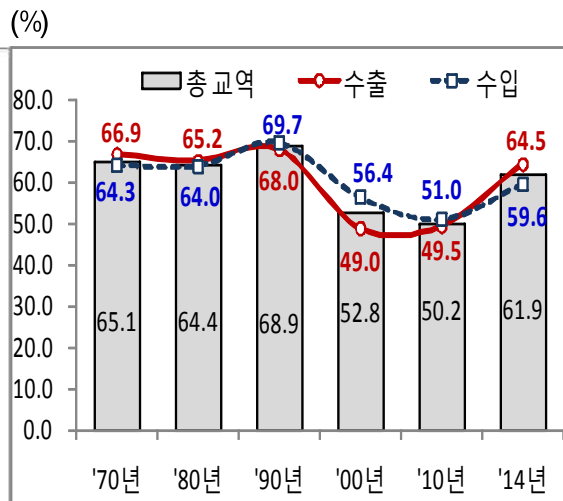
- 세계 10대 교역국의 對 세계 교역 확대 기여도는 하락

- 반면에 세계 교역 규모 증가에 대한 상위 10대 교역국의 기여율은 1990년 68.9%로 최고 수준에 달한 후 2010년에는 50.2%로 하락
- 다만, 2010년 대비 2014년 세계 교역 증가 규모 약 5.4조 달러에 대한 상위 10대 교역국의 기여율은 61.9%를 기록

<세계 수출입 증가 규모 >



<세계 교역 규모 증가에 대한 상위 10대 교역국의 기여율>



자료 : UN comtrade, 현대경제연구원.
 주 : '70년은 '62년, '80년은 '70년, '90년은 '80년, '00년은 '90년, '10년은 '00년, '14년은 '10년 대비 증가 규모임.

자료 : UN comtrade, 현대경제연구원.
 주 1) 각 연도별 세계 교역 상위 10대국임.
 2) 기여율=(세계 교역 상위 10대국의 교역 증가 규모/세계 전체 교역 증가 규모)*100

다. 세계 교역 상위 10대국 간 교역

○ 세계 교역 상위 10개국 간 교역 규모와 증가세가 둔화되면서 이들 간 교역이 세계 교역 전체에서 차지하는 비중도 대폭 축소

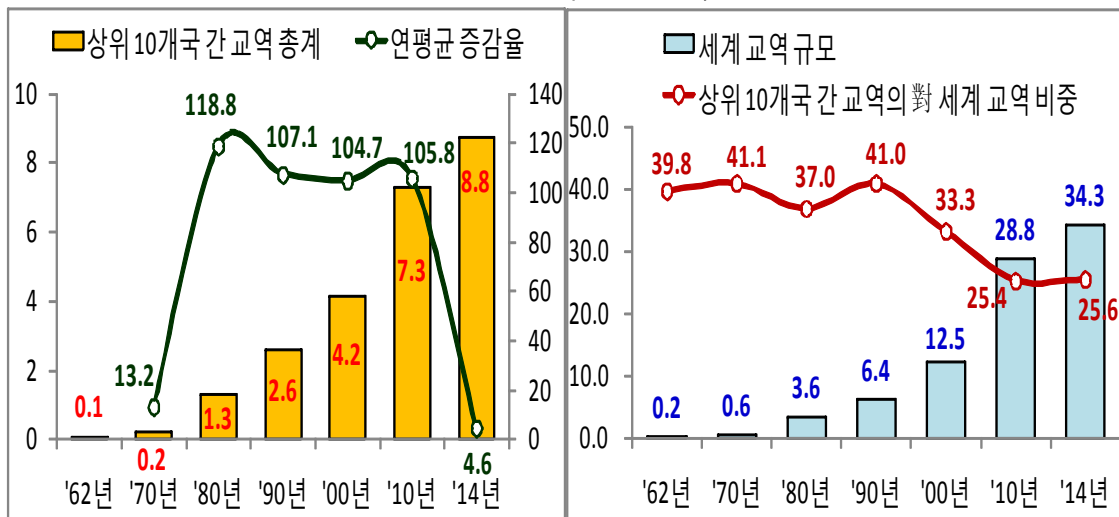
- 세계 교역 상위 10개국 간 교역 증가세 둔화

- 세계 교역 상위 10개국 간 교역은 1970년 이후 2010년까지 연평균 100% 이상 증가, 총 교역 규모는 동기간 0.2조 달러에서 7.3조 달러로 약 36.5배 확대됨
- 한편, 기간은 상대적으로 짧으나 2010년에서 2014년까지 이들 국가 간 교역 규모 증가율 연평균 4.6%에 불과함

- 세계 교역 상위 10개국 간 교역의 對 세계 비중도 축소

- 세계 교역 상위 10개국 간 對 세계 교역 비중은 1990년 약 41.0% 수준에서 2014년 약 25.6%로 크게 축소

<세계 교역 상위 10대국 간 교역 추이> <세계 교역 상위 10대국 간 교역의 對 세계 비중>
(조 달러) (%) (조 달러, %)



자료 : UN comtrade, 현대경제연구원.

자료 : UN comtrade, 현대경제연구원.

주 1) 각 연도별 세계 교역 상위 10대국 기준.

주 2) 각 연도별 세계 교역 상위 10대국 기준.

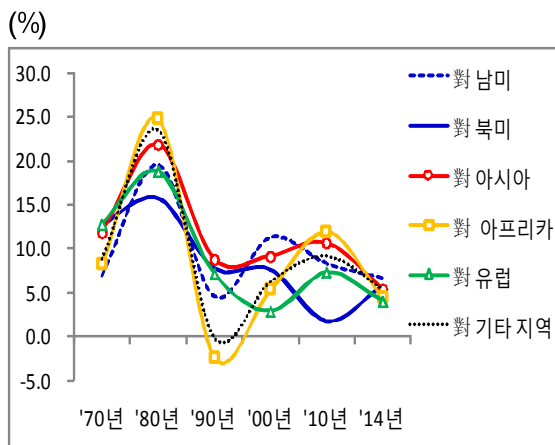
2) '70년은 '62년, '80년은 '70년, '90년은 '80년, '00년은 '90년, '10년은 '00년, '14년은 '10년 대비 증감률.

라. 세계 교역 상위 10개국과 지역³⁾ 간 교역

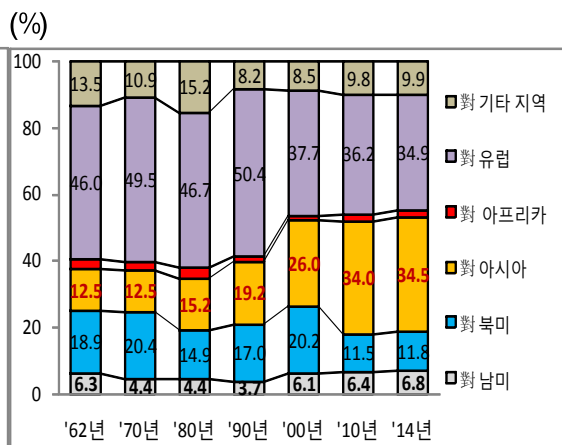
○ 세계 교역 상위 10개국과 남미, 아시아, 아프리카 간 교역이 가속화되면서, 이들 국가들의 지역 간 교역 구조도 재편

- 상대적으로 빠른 남미, 아시아, 아프리카 간 교역 증가세
 - 1990년 이후 세계 교역 상위 10개국과 남미, 아시아, 아프리카 지역과의 교역 증가세가 북미, 유럽 지역에 비해 상대적으로 빨랐음
- 상위 10개국의 지역 간 교역 구조 재편
 - 세계 교역 상위 10개국의 전체 교역에서 차지하는 비중도 1990년까지 유럽이 압도적으로 높은 수준을 보였으나, 이후 아시아 비중이 급상승하는 한편 남미의 비중도 지속적으로 상승
 - 이에 따라, 1990년 유럽 약 50.4%, 북미 약 17.0%로 약 67.4%에 달했던 양 지역 비중이 2014년에는 약 46.7%(유럽 약 34.9%, 북미 약 11.8%)로 크게 축소
 - 반면에 동기간 아시아와 남미 양 지역 비중은 약 22.9%(아시아 19.2%, 남미 3.7%)에서 약 41.3%(아시아 34.5%, 남미 6.8%)로 대폭 상승

<세계 교역 상위 10개국과 지역 간 교역 증가율 추이>



<세계 교역 상위 10개국 전체 교역에서 차지하는 각 지역 비중 추이>



자료 : UN comtrade, 현대경제연구원.
 주 1) 각 연도별 세계 교역 상위 10개국 기준.
 2) '70년은 '62년, '80년은 '70년, '90년은 '80년, '00년은 '90년, '10년은 '00년, '14년은 '10년 대비 증감률.

자료 : UN comtrade, 현대경제연구원.
 주 : 각 연도별 세계 교역 상위 10개국 기준.

3) UN Comtrade의 2014년 기준 교역 100대국을 UN의 지역 기준에 따라 구분하였음(부록 1 참고).

<참고 2> 세계 교역 10대국과 지역 간 교역 추이

○ 세계 교역 상위 10개국과 가장 큰 교역 지역은 유럽

- 세계 교역 상위 10개국의 가장 큰 교역 상대 지역은 유럽으로 2014년 6조 6,401.9억 달러, 다음으로는 아시아로 동 6조 5,714.9억 달러였음
- 세계 교역 상위 10개국과 유럽 간 교역 규모는 1962년 약 741.8억 달러에서 2014년 6조 6,401.9억 달러로 약 90배 증가

○ 세계 교역 상위 10개국과 교역 규모가 가장 빠르게 성장한 지역은 아시아

- 세계 교역 상위 10개국과 아시아 간 교역 규모는 1962년 약 201.1억 달러에서 2014년 6조 5,714.9억 달러로 약 327배 증가
- 다음으로 빨랐던 지역은 남미로 동기간 약 101.1억 달러에서 약 1조 2,950.9억 달러로 약 128배 증가한 것으로 나타남

<세계 교역 상위 10개국과 지역 간 교역 추이>

(단위: 억 달러, 배)

구분	남미	북미	아시아	아프리카	유럽	기타 지역
'62년(A)	101.1	304.6	201.1	47.0	741.8	217.5
'70년	171.8	797.5	490.5	89.1	1,938.0	427.3
'80년	1,015.4	3,440.1	3,527.5	816.0	10,820.2	3,525.9
'90년	1,575.5	7,265.0	8,163.6	644.9	21,473.6	3,487.4
'00년	4,556.2	15,134.6	19,470.1	1,083.3	28,270.2	6,382.8
'10년	10,059.6	18,021.7	53,340.0	3,325.1	56,808.7	15,328.5
'14년(B)	12,950.9	22,567.3	65,714.9	3,955.3	66,401.9	18,931.7
B/A	128.1	74.1	326.8	84.2	89.5	87.0

자료 : UN Comtrade, 현대경제연구원.

주 : 각 연도별 세계 교역 상위 10개국 기준이며 각 지역은 상위 100대 교역국으로 구분.

마. 지역 간 교역

○ 유럽과 북미를 중심으로 확대되던 세계 교역이 1980년 이후 유럽과 아시아를 중심으로 재편

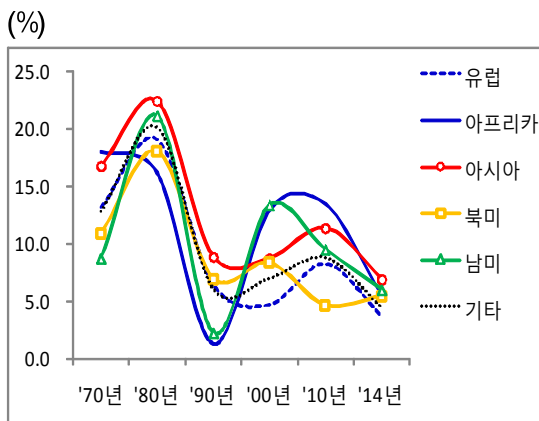
- 가장 빠른 아시아와 남미 지역의 교역 증가세

- 1962~2014년까지 53년 간 아시아의 교역 증가율이 연평균 12.6%로 가장 빨랐고, 다음으로는 아프리카 11.2%, 남미 10.3%, 유럽 9.3%, 북미 9.1% 순으로 나타남

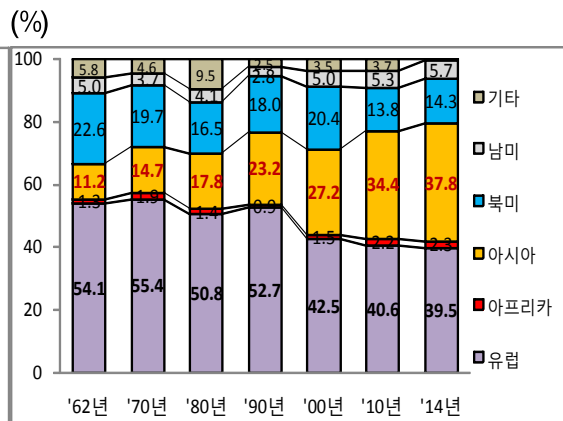
- 세계 전체 교역에서 차지하는 아시아 비중 확대

- 1990년까지 세계 교역 전체의 50% 수준을 상회하던 유럽 비중이 점차 축소되면서 2014년에는 약 39.5%로 하락했고, 유럽과 더불어 세계 교역 확대를 이끌던 북미 비중이 20%대에서 2014년에는 약 14.3%로 축소
- 한편, 1962년에 동 11.2%에 불과했던 아시아 비중이 2014년에는 37.8%로 크게 확대되었고, 규모는 크지 않지만 아프리카와 남미의 비중도 상승

<지역별 교역 증감을 추이>



<지역별 교역 비중 추이>



자료 : UN comtrade, 현대경제연구원.

주 1) '70년은 '62년, '80년은 '70년, '90년은 '80년, '00년은 '90년, '10년은 '00년, '14년은 '10년 대비 증감을.

2) 2014년 기준 교역 100대국(전체 교역의 99.5% 차지) 대상.

자료 : UN comtrade, 현대경제연구원.

주 : 2014년 기준 교역 100대국(전체 교역의 99.5% 차지) 대상.

- 아시아를 중심으로 세계 교역 재편

- 2014년 기준 지역별 아시아와의 교역 비중은 유럽 15.8%, 아프리카 29.4%, 북미 31.4%, 남미 24.6%로 아프리카(가장 큰 교역 상대 지역은 유럽 38.1%)와 남미(동 북미 38.9%)를 제외한 유럽과 북미의 가장 큰 교역 상대지역임

- 특히, 아시아 지역은 역내 교역 비중이 2014년 50.7%에 달해 EU 28개국을 포함한 유럽의 65.5%에 이어 2위로 타 지역에 비해 높은 역내 교역 비중을 보이고 있음

<지역 간 교역 비중 추이>

구분	상대지역	'62년	'70년	'80년	'90년	'00년	'10년	'14년
유럽	유럽	58.8	66.5	65.3	71.2	66.4	65.5	65.5
	아프리카	3.6	2.7	3.4	1.7	1.7	2.0	2.2
	아시아	8.9	6.7	6.8	9.2	11.6	15.5	15.8
	북미	11.6	10.2	7.3	7.6	9.2	6.4	6.5
	남미	4.3	2.8	2.3	1.6	1.7	2.1	2.1
	기타	12.9	11.1	14.9	8.7	9.4	8.5	7.9
아프리카	유럽	74.2	73.1	61.2	64.5	45.5	34.9	38.1
	아프리카	3.2	2.5	1.3	1.7	7.2	9.9	10.8
	아시아	6.8	9.3	7.2	10.2	16.2	24.7	29.4
	북미	9.7	8.4	22.8	12.2	16.0	14.0	6.5
	남미	0.4	1.0	2.0	1.9	3.2	3.9	3.9
	기타	5.8	5.6	5.5	9.4	12.0	12.5	11.2
아시아	유럽	26.2	24.5	18.8	21.3	17.6	17.0	16.4
	아프리카	1.1	1.5	1.2	0.6	1.0	1.7	2.2
	아시아	25.6	32.5	38.4	41.2	47.3	51.9	50.7
	북미	27.1	26.7	19.4	22.4	19.5	11.6	11.2
	남미	3.2	2.6	2.6	2.0	2.1	3.6	3.6
	기타	16.9	12.2	19.6	12.5	12.4	14.2	15.9
북미	유럽	24.7	25.0	20.7	20.4	19.0	18.3	18.0
	아프리카	1.3	0.9	4.3	1.5	1.3	2.4	1.2
	아시아	15.8	19.1	21.6	28.6	27.5	31.3	31.4
	북미	30.5	35.7	26.3	30.1	31.5	25.3	25.9
	남미	10.2	7.6	9.9	8.9	13.9	15.5	16.8
	기타	17.6	11.7	17.2	10.6	6.8	7.2	6.7
남미	유럽	37.9	36.8	24.9	23.9	13.8	14.8	14.3
	아프리카	0.1	0.7	1.2	0.9	1.0	1.6	1.6
	아시아	5.5	8.1	9.9	11.7	9.4	23.4	24.6
	북미	41.7	35.9	34.7	39.4	56.3	36.9	38.9
	남미	7.2	12.4	13.7	13.4	13.5	17.3	15.0
	기타	7.5	6.2	15.6	10.6	5.9	6.0	5.7

자료 : UN Comtrade, 현대경제연구원.
 주 : 2014년 100대 교역국 기준임.

3. 시사점

- 세계 교역 상위 10개국의 위상이 점차 약화되는 가운데 국제 교역의 중심이 변화되는 등 국제 교역 구조 전반에 큰 변화가 나타나고 있어 이에 대한 중장기 차원의 대응책 마련이 필요함
- 첫째, 세계 교역 상위국 시장에 대한 지속적인 시장 경쟁력 유지 및 개선을 통해 수출 시장 기반의 약화를 방지해야 함
 - 세계 교역 상위국들의 위상이 점차 축소되고 있긴 하나 여전히 50% 이상의 점유율을 차지하고 있어, 이들 시장 점유율의 유지 및 향상을 통해 국내 수출 시장 기반이 약화되는 것을 예방해야 함
 - 한편, 세계 교역 상위국들은 대부분 우리와 FTA를 체결하고 있는 국가들로서 FTA 활용도를 제고함으로써 이들 시장 내 국내 상품의 영향력을 확대해 나가는 것이 중요함
- 둘째, 국가 간·지역 간 교역 구조의 변화에 대한 중장기 차원의 대응책 마련이 시급함
 - 세계 상위 10개국 간 교역 증가세가 둔화되는 가운데 이들 국가들의 주요 교역 상대 지역들이 변화하고 있어 이에 대한 대응책 마련이 필요함
 - 이를 위해서는 기존의 해외 생산 기지, 신규 해외직접투자, 국내 생산 기반 등 국내 기업들의 글로벌 분업구조의 효율성 제고를 위한 노력이 필요함
 - 또, 대기업(원청)-중소기업(하청)의 협력 강화와 역할 분담을 통한 해외시장 진출에 대한 정부 차원의 전략적인 지원 정책이 마련되어야 함
 - 특히, 아시아의 경우 역내 교역 비중이 50%를 넘어선 만큼 아시아 전체 차원의 분업구조의 활용 전략 마련이 시급
- 셋째, 글로벌 가치사슬(GVC; Global Value Chain) 상의 역할 고도화를 통한 부가가치 측면에서의 경쟁력 제고도 중요함
 - R&D, 엔지니어링 등 국내 기업의 핵심기능 즉, 두뇌에 해당하는 부문이 국내에서 충분히 성장·활용될 수 있도록 지원책을 강화해야 함

- 이와 더불어, 국내 외국인투자도 글로벌 가치사슬 상 국내 기업의 역할 고도화에 부합한다면 전략적으로 수용하고 지원할 수 있는 환경 및 제도적 체재를 마련해야 함

- 넷째, 글로벌 표준 활동 강화를 통해 미래 성장 산업에 대한 시장 권익 및 영향력을 확보하는 한편 이를 기반으로 상품 및 서비스 동반 수출 확대를 꾀해야 함
 - 국가 차원의 지적재산권 활용 전략 마련을 통해 국내 혁신 성과에 대한 시장 권익을 확보하는 것이 가장 시급
 - 한편, 미래 성장 산업 관련 핵심·원천 기술에 대한 과감하고 선제적인 투자를 통해 글로벌 기술개발을 선도함과 동시에 시장 표준화 틀을 제시함으로써 관련 시장을 선도해야 함
 - 또, 이들 노력을 통해 얻어진 성과를 상품 뿐 아니라 서비스 수출로까지 연계, 새로운 수출 동력을 찾아야 함

- 다섯째, 향후 세계 경기의 회복에 따른 시장 확대에 대응하기 위한 선제적인 노력이 필요함
 - 적극적인 기업 구조조정 지원을 통한 기업의 경쟁력 제고로 세계 경기 회복 시 기업들의 적극적인 투자와 수출 확대 노력이 이루어질 수 있도록 해야 함
 - 합리적이고 실질적인 규제완화 등 창업이나 기업 경영 관련 전반적인 규제 선진화로 국내 신산업 창출 기반 확대는 물론 이를 기반으로 한 새로운 상품과 서비스의 수출 산업화를 촉진해야 함

이부형 이 사 대 우 (2072-6306, leebuh@hri.co.kr)

조호정 연구 위 원 (2072-6217, chjss@hri.co.kr)

부록 1. 세계 100대 교역국의 지역 구분

지역	국가	UN Comtrade 지역 구분
유럽 (36개국)	오스트리아, 벨라루스, 벨기에, 보스니아 헤르체고비나, 불가리아, 크로아티아, 체코, 덴마크, 에스토니아, 핀란드, 프랑스, 독일, 그리스, 헝가리, 아이슬란드, 아일랜드, 이탈리아, 라트비아, 리투아니아, 룩셈부르크, 말타, 네덜란드, 노르웨이, 폴란드, 포르투갈, 루마니아, 러시아, 세르비아, 슬로바키아, 슬로베니아, 스페인, 스웨덴, 스위스, 마케도니아, 우크라이나, 영국	- 선진 유럽 - 남동 유럽 - CIS 유럽
아프리카 (16개국)	알제리, 보츠와나, 카메룬, 콩고, 코트디부아르, 이집트, 에티오피아, 모로코, 모잠비크, 나미비아, 나이지리아, 세네갈, 남아프리카 공화국, 탄자니아, 잠비아, 짐바브웨	- 북 아프리카 - 사하라 사막 아프리카
아시아 (30개국)	호주, 아제르바이잔, 바레인, 브루나이, 중국, 홍콩, 마카오, 조지아(그루지아), 인도, 인도네시아, 이스라엘, 일본, 요르단, 카자흐스탄, 쿠웨이트, 레바논, 말레이시아, 몽골, 뉴질랜드, 오만, 파키스탄, 필리핀, 카타르, 한국, 싱가포르, 스리랑카, 태국, 터키, 베트남, 예멘	- 선진 아시아-태평양 - CIS 아시아 - 동아시아 - 남아시아 - 남동아시아 - 서 아시아
북미 (2개국)	캐나다, 미국	- 선진 북 아메리카
남미 (16개국)	아르헨티나, 볼리비아, 브라질, 칠레, 콜롬비아, 도미니카 공화국, 에콰도르, 엘살바도르, 과테말라, 온두라스, 멕시코, 니카라과, 파나마, 파라과이, 페루, 우루과이	- 라틴 아메리카 - 카리브해 국가

주 1) 2014년 교역 기준, 지역은 UN 기준(Regional groupings used since 2008 International Trade Statistics Yearbook)에 따라 구분.

2) 국가는 영문 알파벳 순임.