

■ <요약> 지식 근로자의 유형과 국내 현황

- 개념 및 유형

- (개념) 지식 근로자란 “기업 경쟁력 향상을 위해 지금 수행되어야 하는 일이 무엇이고 그 일을 어떻게 수행하여야 하는지를 아는 종업원”이라고 정의됨
- (유형) 지식 근로자는 지니고 있는 ‘지식’의 특성에 따라 크게 ‘특화형’, ‘응용형’, ‘창조형’의 세 가지 유형으로 나누어짐

- 국내 지식 근로자 현황과 시사점

- (국제 비교) 우리나라 지식 근로자 비중은 선진국의 절반 수준에 불과한 실정이나 그 증가율은 선진국에 비해 크게 높음
- (유형별 비중) 우리나라의 경우에는 ‘응용형’ 지식 근로자가 전체 지식 근로자의 46.0%(97년)에 달하여 즉각적인 지식 적용이 상대적으로 용이한 편임
- (시사점) 전반적으로 지식 근로자 육성이 시급하나, 단기적으로는 응용형 지식 근로자를 중점적으로 육성하고 활용도를 높여 지식 기반을 확대해 나갈 필요가 있음

□ 지식 근로자의 개념 및 유형<sup>1)</sup>

- 지식 근로자란 기업 경쟁력 향상을 위해 지금 수행되어야 하는 일이 무엇이고 그 일을 어떻게 수행하여야 하는지를 아는 종업원이라고 정의됨
  - 지식 근로자에 대해서는 업무 수행에 컴퓨터를 이용하는 근로자, 자신의 머리를 업무 수행에 활용하는 근로자, 자신의 부가가치 제고에 노력하는 근로자 등 여러 가지 개념이 이용되고 있음
  - 이는 지식 경제로의 이행에 따라 경쟁력의 원천으로서의 지식이 강조되면서 이러한 지식을 실제로 지니고 있는 지식 근로자에 대한 관심이 고조되었기 때문임
  - 그런데 지식 근로자 구분에 있어 가장 중요한 것은 기업 경쟁력 향상에 도움이 되는 ‘지식’을 지니고 있는가 그렇지 않은가 라고 할 수 있음
  - 결국 지식 근로자란 ‘상품’ 생산을 어떻게 하면 더 잘할 수 있는지를, 혹은 상품 생산의 새로운 방법을 아는 근로자인 것임
- 지식 근로자는 지니고 있는 ‘지식’의 특성에 따라 크게 ‘특화형’, ‘응용형’, ‘창조형’의 세 가지 유형으로 나누어짐
  - 특화형: 특정 회사의 업무 효율화를 위해 적용할 수 있는 노하우 등과 같이 적용 범위는 좁지만 효용은 아주 높은 지식을 지닌 지식 근로자
  - 이는 최근 자주 논의되는 ‘신지식인’ 개념에 부합하는 것으로서, 어떠한 일을 수행하는 근로자라도 자기 업무의 부가가치를 제고시킴으로써 특화형 지식 근로자가 될 수 있음
  - 응용형: 넓은 범위에 적용되며 즉각 효용을 발휘할 수 있는 지식을 지닌 지식 근로자로 소프트웨어 프로그래머나 기계기술자 등이 대표적인 예임
  - 즉 응용형 지식 근로자는 다양한 부문에서 적용되면서 적용할 경우 즉각 부가가치 증대(경쟁력 제고)의 효과를 나타낼 수 있는 지식을 지닌 근로자임
  - 현재 국내 산업의 고부가가치화와 관련하여 문제가 되고 있는 것은 바로 이 응

1) 이 부분의 논의는 주로 Rick Dove, "The Knowledge Worker", *Automotive Manufacturing Production*, Cincinnati, Jun. 1998.을 참조하여 구성한 것임

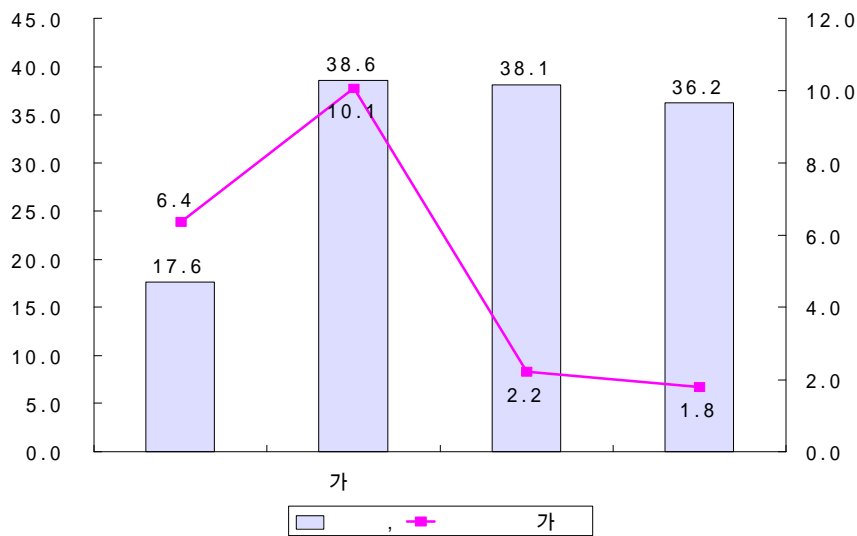
용형 지식 근로자가 크게 부족하기 때문임

- 창조형: 상품 개발이나 디자인 등 혁신에 기반을 둔 지식을 지닌 지식 근로자로, 경영자, 사업 전략가, 발명가 등이 이 부류에 속함
- 창조형 지식 근로자는 혁신을 통해 기업 가치나 경쟁력의 도약을 이끌어낼 수 있는 유형의 근로자인 것임

### □ 우리나라 지식 근로자의 현황

- 우리나라의 총취업자 중 지식 근로자<sup>2)</sup> 비중은 선진국의 절반 수준에 불과한 실정이나 그 증가율은 선진국에 비해 크게 높음<sup>3)</sup>
- 우리나라의 지식 근로자 비중은 17.6%(97년)에 불과해 독일(38.1%, 96년)이나 영국(36.2%, 96년)은 물론 싱가포르(38.6%, 96년)에 비해서도 절반 수준에 불과함

< 지식 근로자 비중 및 연평균 증가율 국제비교 >



자료: 통계청, 「경제활동인구연보」, 1997., ILO, Yearbook of Labor Statistics, 1997.

- 2) 여기서의 지식 근로자는 특화형을 제외한 응용형 및 창조형 지식 근로자만을 의미함. 모든 근로자가 특화형 지식 근로자가 될 수 있기 때문에 이의 국제비교는 의의가 없음
- 3) 직종 대분류(ISCO-88) 중 1~3 항목에 해당하는 고위임직원 및 관리자, 전문가, 기술공 및 준 전문가에 해당하는 취업자를 지식 근로자로 파악하였음. 이 경우 실제 지식 근로자가 아닌 취업자들도 상당수 포괄될 가능성이 높으나, 상대적으로 고도의 직능 수준을 요구하는 부문이므로 지식 근로자의 대체적인 추이를 나타내는 데에는 부족하지 않다고 판단됨. 한편 지식 근로자 유형 구분은 상용근로자의 직종 중분류 자료를 이용하였으며, 응용형에는 ‘물리 수학 및 공학 전문가’와 ‘자연과학 및 공학 기술공’을 포함시켰고 나머지는 창조형으로 분류함

## 지식 경제 현안

- 이는 우리나라 지식 기반이 상대적으로 상당히 취약하다는 것을 반증하는 것임
  - 다만 우리나라의 경우 지식 근로자의 연평균 증가율은 6.4%(93~97년)에 달해 독일의 2.2%(93~96년)나 영국의 1.8%(94~96년)에 비해 3배 가량 높음
  - 그러나 싱가포르의 지식 근로자 증가율은 10.1%(93~96년)에 달하여 이 부분에서도 우리나라에 비해 크게 높음
  - 즉 우리나라의 경우 지식 기반 확대의 잠재력은 높은 편이나, 경쟁국에 비해서는 아직 취약한 형편이라고 볼 수 있음
- 한편, 유형별 비중을 보면 우리나라의 경우 응용형 지식 근로자가 전체 지식 근로자의 46.0%(97년)에 달하여 즉각적인 지식 적용이 용이한 편임
- 선진국의 경우 대체적으로 응용형 지식 근로자 부족 문제가 부각된다는 점에서 볼 때 우리나라의 경우 상당히 바람직한 모습을 띠고 있음
  - 즉 전체적으로 지식 근로자가 부족한 편이나 유형별로 파악할 경우에는 여러 부문에서 즉각 활용할 수 있는 지식 근로자가 많아 지식 기반 확대에 유리한 편이라고 판단됨

### < 상용근로자 중 지식 근로자 비중 및 연평균 증가율 >

	지식 근로자	
	응용형	창조형
비중(97년)	23.7	54.0
연평균 증가율(93~97년)	8.7	7.7

자료: 노동부, 임금구조기본통계조사보고서, 1993, 1997

주: 앞의 분류 중에서도 응용형 및 창조형 지식 근로자와는 큰 상관이 없다고 판단되는 교육 전문가 및 준전문가를 제외하였음. 응용형에는 공학 전문가 및 기술공이 주로 해당될 것이나 위의 수치는 물리 및 수학 전문가와 자연과학 기술공이 포함되어 있어 응용형의 비중이 다소 과대평가 되었을 가능성이 있음

## □ 시사점

- 전반적으로 지식 근로자 육성이 시급하나, 단기적으로는 응용형 지식 근로자를 중점적으로 육성하고 활용도를 높여 지식 기반을 확대해 나갈 필요가 있음
- 기업에서도 이를 통해 즉각적인 경쟁력 강화 효과를 추구하는 전략이 필요함

■ 홍성민 연구위원 hsamu@hri.co.kr ☎724-4043