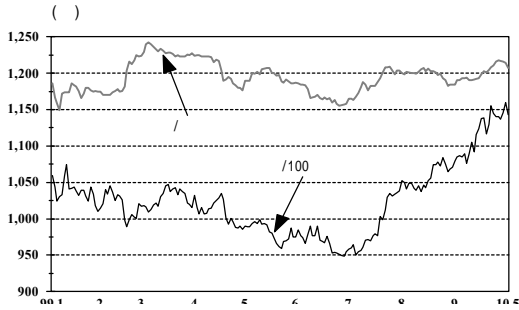
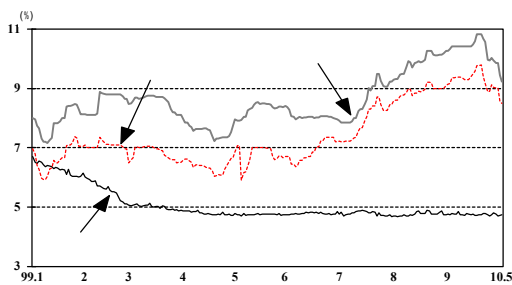




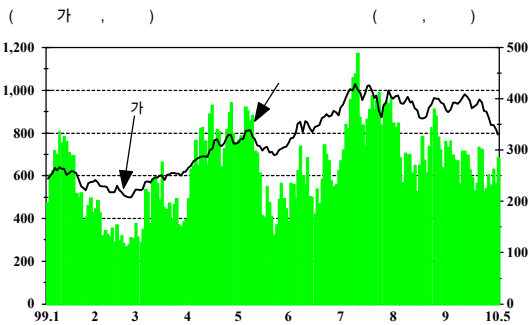
□ 國內 金融 指標



원/달러 환율은 국내 금융시장의 불안으로 외국인 주식투자자금의 역송금 매수세가 대규모 유입되면서 크게 상승함. 정부의 금융시장 안정대책에 대한 기대 심리에 힘입어 금주초 다시 1,200원대로 하락함



금리는 정부의 2차 금융시장 안정대책 발표로 채권시장안정기금의 기능 확대와 신축적인 통화운용을 통한 금리 하향 안정에 따라 시장 불안감이 악화되고 채권매수세가 회복되면서 하락세를 나타냄

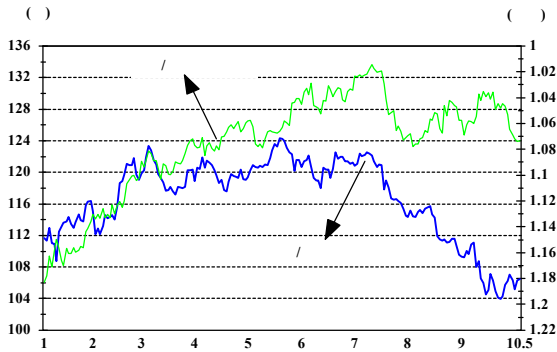


주가는 정부의 금융시장 안정대책이 금융 불안을 완전히 해소시키지 못한 것이라는 실망감으로 급락함. 여기에 대규모 프로그램 매물 출회와 재벌계열사의 세무조사설 등으로 투자심리가 크게 위축되어 800포인트선이 붕괴함

		1997	1998				1999			
			Q1	Q2	Q3	Q4	Q1	Q2	Q3	10.5
통화	본원통화	-5.7	-4.7	-7.5	-13.2	-6.6	7.2	20.9	14.4	-
증가율(%)	M2	21.5	13.9	18.4	21.4	22.0	33.6	27.4	24.4	-
금리 (%)	RP 매각금리 (1~4일물)	35.1	23.0	14.5	7.10	6.55	4.85	4.75	-	-
	콜금리(1일)	35.00	22.10	14.32	7.09	6.53	4.88	4.85	4.67	4.74
	CP 수익률(91일)	35.00	22.20	16.30	10.50	7.90	6.90	6.40	7.54	7.85
	회사채 수익률(3년)	28.98	18.28	16.00	11.90	8.00	8.10	7.96	9.23	9.23
원/달러 환율		1,415.2	1,378.8	1,385.2	1,373.6	1,207.8	1,224.7	1,157.6	1,204.0	1,207.0
종합주가지수		376.31	481.04	297.88	310.32	562.46	618.98	883.00	969.72	791.55

주: 1) 통화 증가율은 전년동월대비 평잔기준. 98년 1~4분기, 99년 1~3분기는 분기말월 기준  
2) 금리, 환율 및 주가는 기말 기준임

□ 國際 金融 指標

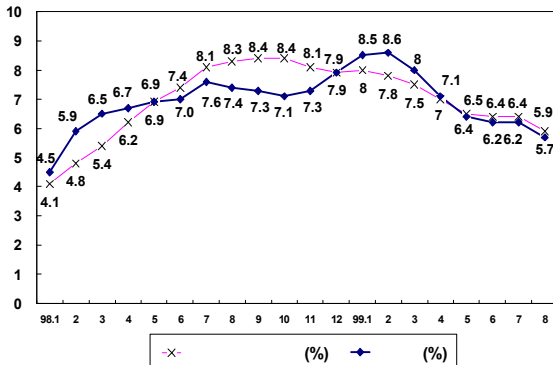


달러/엔 환율은 엔고에 대한 우려로 상승세를 유지했으나 美 증시 약세 및 금융자산 투자매력도 감소에 따라 하락세로 돌아섬. 금주초 美 연준위(FRB)의 추가 금리인상 보류 결정으로 주가가 오르는데 힘입어 소폭 상승함

(단위: p, %, 엔, 달러, 원)

	1997	1998				1999				
		Q1	Q2	Q3	Q4	7	8	9	10.5	
Dow Jones 주가지수	7908.25	8799.81	8952.02	7846.62	9181.43	10655.14	10914.11	10303.39	10400.51	
국제금리 (%)	미국국채(10년물)	5.750	5.670	5.440	4.440	4.650	5.92	5.97	5.83	6.05
	미국국채(30년물)	5.922	5.930	5.624	4.880	5.092	6.099	6.052	6.009	6.170
	연방기금금리	5.840	5.880	7.06	6.140	4.070	4.875	5.438	5.500	5.250
	LIBOR(3개월물)	5.812	5.711	5.719	5.312	5.076	5.343	5.503	5.505	6.130
	일본국채(10년물)	1.655	1.580	1.320	0.760	2.010	1.785	1.980	1.685	1.610
국제환율	엔/달러	130.57	133.22	138.93	136.66	113.45	114.50	110.65	105.73	106.48
	달러/유로	-	-	-	-	1.1665	1.0710	1.0472	1.0464	1.0735
	원/100엔	1087.82	1044.74	973.85	1023.93	1042.30	1038.56	1068.13	1144.69	1143.11

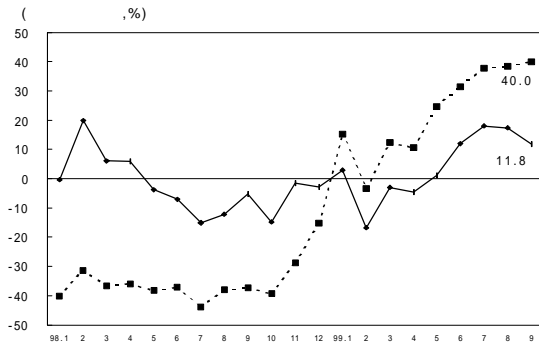
□ 雇 傭



8월중 실업률은 취업자수가 7월에 비해 3.1만명 감소하였음에도 불구하고 학생들과 일용직 근로자들이 구직 활동을 포기하면서 경제활동인구가 감소함에 따라 6개월만에 5%대로 하락함. 실업자수는 전월대비 10만8천명이 감소함

	1997	연간	1998				1999			
			Q1	Q2	Q3	Q4	Q1	Q2	7	8
실업률(%)	2.6	6.8	5.7	6.8	7.4	7.4	8.4	6.6	6.2	5.7
실업자(만 명)	55.6	146.3	118.2	148.1	160.0	158.6	175.1	143.5	134.9	124.1
총취업자(만 명)	2,104.8	1,992.6	1,971.0	2,024.4	1,997.1	1,984.6	1,910.5	2,030.1	2,055.8	2,052.7

□ 對外 去來



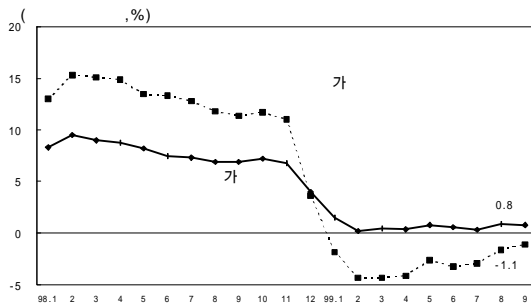
9월중 수출은 수출단가 상승과 주력시장 경기회복세 지속 등의 수출여건 호조로 11.8% 증가함. 수입은 국제유가 상승과 반도체 호황에 따른 설비투자 증가로 자본재와 소비재 수입이 큰 폭으로 늘어나는 등 40% 증가함

(단위: 億달러)

		1994	1995	1996	1997	1998	1999.9	1999(전망치)
수출	통관기준	960.1	1,250.6	1,297.2	1,361.6	1,332.2	1,013.3	1,373
수입		1,023.5	1,351.2	1,503.4	1,446.2	933.4	840.8	1,159
경상수지		-38.7	-85.1	-230.0	-81.7	405.6	165.5*	222
상품수지		-28.6	-44.4	-149.6	-31.8	416.3	193.6*	264
서비스수지		-18.0	-29.8	-61.8	-32.0	6.3	-8.5*	-12
소득수지		-4.9	-13.0	-18.1	-24.5	-50.5	-33.0*	-51
경상이전수지		12.8	2.2	-0.5	6.7	33.5	13.3*	21
자본수지		103.0	167.9	233.3	13.1	-39.9	-20.4*	-
외환보유고 (가용외환보유고)		256.7	327.1	332.4 (294.2)	204.1 (88.7)	520.4 (485.1)	(654.8)	-

주: \*는 99년 8월까지의 누계치임

□ 物價



99년 9월중 소비자물가는 국제유가 인상에 따른 석유류 제품이 오르고 집중호우의 여파와 추석 수요 증가로 농축수산물이 상승세를 유지함에 따라 전월대비 0.3%(전년동월대비 0.8%) 상승함

		1997	1998		1999						
			연간	11	12	4	5	6	7	8	9
소비자물가	전년 동월 대비 (%)	4.5	7.5	6.8	4.0	0.4	0.8	0.6	0.3	0.9	0.8
생산자물가		9.6	12.2	11.0	3.6	-4.1	-2.6	-3.2	-2.9	-1.6	-1.1
생활물가		6.0	11.1	10.4	5.7	1.9	2.6	2.4	1.9	2.8	2.6
WTI 유가 (현물, \$/bbl)		18.36	14.44	13.14	11.40	18.43	16.58	19.13	20.33	21.98	24.28

주: WTI 유가는 월말치이며, 1997년 수치는 1997년 12월 기준임