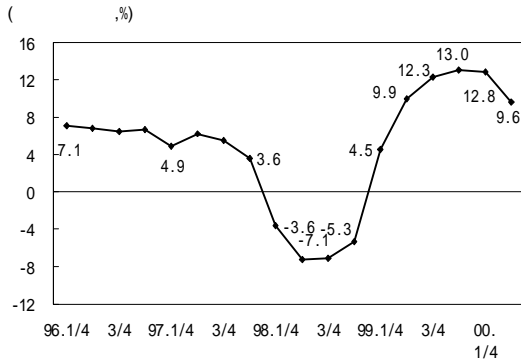


경제 통계

< 2001년 경제 전망 >

구분		1999년	2000년	2001년
국민계정	국내총생산(%)	10.7	7.8	5.5
	총소비(%)	8.5	6.8	5.1
	민간소비(%)	10.3	7.9	5.8
	총고정자본형성(%)	4.1	12.9	7.4
	건설투자(%)	-10.3	1.5	9.6
	설비투자(%)	38.0	30.3	4.8
대외거래	경상수지(억 달러)	250	110.0	20.0
	무역수지(통관기준)	239	104.0	31.0
	수출(억 달러)	1437	1709.0	1875.0
	(증가율, %)	(8.6)	(19.0)	(9.7)
	수입(억 달러)	1198.6	1605.0	1844.0
	(증가율, %)	(28.4)	(34.0)	(14.9)
가격지표	소비자물가(평균, %)	0.8	2.3	3.5
	회사채수익률(평균, %)	8.8	9.5	10.0
	원/달러 환율(평균)	1189	1110	1070
실업률(평균, %)		6.3	4.0	3.4

□ 國內總生産 및 1人當 GNI

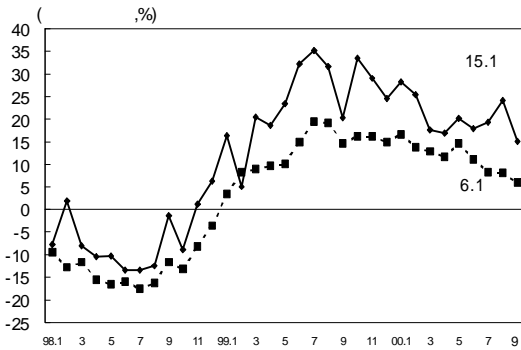


설비투자과 수출이 큰 폭으로 증가하면서 2000년 2/4 분기 중 경제성장률은 9.6%의 높은 성장률을 기록함. 반면 소비 증가율은 크게 둔화되었으며 건설투자는 여전히 부진을 면치 못함

		1996	1997	1998*	1999*	2000. 1/4*	2000. 2/4*	
국내총생산(경상)		조 원 (억 달러)	418.5 (5,200)	453.3 (4,766)	444.4 (3,177)	483.8 (4,067)	-	-
1인당 GNI		달러	11,380	10,307	6,823	8,581	-	-
국민소득계정	GDP성장률	전년동기 대비, %	6.8	5.0	-6.7	10.7	12.8	9.6
	총소비		7.2	3.2	-9.8	8.5	9.6	7.7
	설비투자		9.1	-8.7	-38.8	38.0	63.6	41.3
	건설투자		6.1	2.3	-10.1	-10.3	-7.0	-4.7

주: *는 잠정치

□ 産業活動

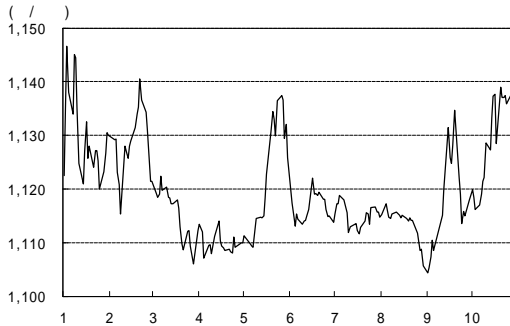


2000년 9월중 산업 생산은 반도체 수출 증가세의 둔화 자동차 내수부진 등으로 지난 8월에 비해 4.3% 감소함. 제조업 평균가동률도 전월(82.0%)에 보다 3.9%p 하락한 78.1%를 기록함. 도소매판매 증가율은 자동차 매출 감소와 산업중간재 판매 부진으로 8월 8.2%에서 하락한 6.1% 증가에 그침

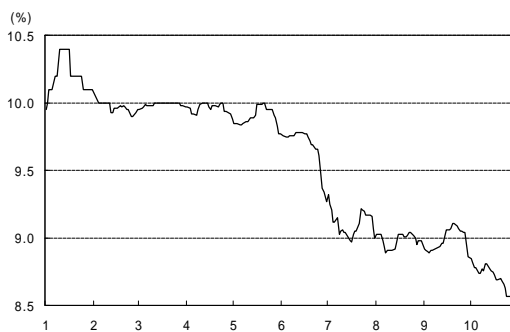
		1998	1999				2000				
			연간	Q1	Q2	Q3	Q4	Q1	Q2	Q3	9
생산	전년 동기 대비 (%)	-6.5	24.2	14.1	24.6	28.5	28.9	23.4	18.3	19.6	15.1
도소매판매액		-12.7	13.0	6.9	11.6	17.6	15.7	14.4	12.4	7.6	6.1
국내기계수주		-30.5	22.6	16.7	38.7	22.6	13.8	18.2	8.3	26.8	9.5
국내건설수주		-42.6	0.8	-45.3	27.1	13.4	18.0	75.9	20.4	12.7	-18.4
평균 가동률(%)		68.0	76.6	70.8	76.0	79.6	79.8	79.6	79.3	80.4	71.8
어음부도율(전국,%)		0.38	0.33	0.11	0.12	0.12	0.35	0.23	0.17	0.24	0.30

주: 어음부도율은 전자결제액을 감안한 조정치임

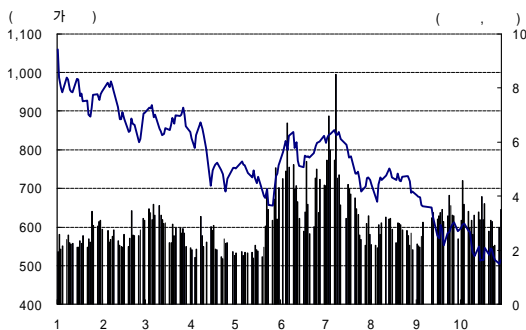
□ 國內 金融 指標



국내 금융시장의 전반적인 불안감으로 주식시장에서 외국인들이 순매도를 지속함에 따라 달러 강세 심리가 확산되면서 환율이 1,140원대로 상승하는 등 최근 가파른 상승을 보였음. 그러나 환율의 지나친 상승에 대한 외환당국의 우려 표명과 월말 네고 물량 출회 등으로 상승 속도가 둔화되고 있음



10월말 현재 회사채 유통수익률은 8.59%로 전월말 대비 0.45%p 하락하였음. 주식시장이 불안감을 보이고 있지만 지표금리는 은행권의 채권 매수세를 바탕으로 안정세를 유지하고 있음. 국내 대형 건설사들의 퇴출 및 부도설로 금리가 급등하기도 하였으나, 다시 안정을 찾고 있음. 콜금리는 5.30%대에서 등락을 보이고 있음

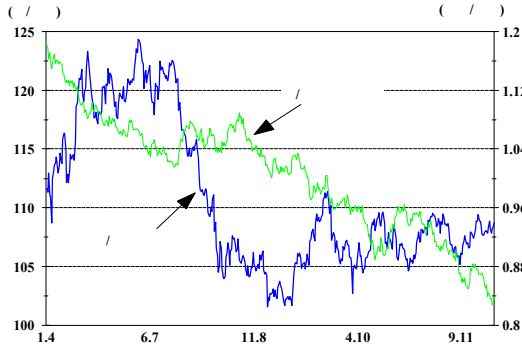


미국 뉴욕 증시의 추락, 나스닥의 연일 폭락세, 반도체 가격의 급락, 최악의 건설 경기 등 국내외 악재로 인해 주식은 연일 연중 최저치를 갱신하는 하락세를 보였음. 다만 최근에는 정부의 구조조정 의지에 대한 신뢰감으로 주식시장이 소폭의 회복을 보이고 있음

		1997	1998	1999				2000				
				Q1	Q2	Q3	Q4	Q1	Q2	8	9	10
통화 증가율(%)	본원통화	-15.0	-7.2	6.9	12.0	18.0	18.4	23.2	22.3	21.4	-	-
	M2	19.2	19.0	29.5	30.7	25.3	26.4	27.7	36.3	35.1	32.9	-
금 리 (%)	콜금리(1일)	35.00	6.53	4.88	4.85	4.67	4.84	5.11	5.16	5.12	5.03	5.36
	CP 수익률(91일)	35.00	7.90	6.90	6.40	7.54	7.85	7.28	7.61	7.11	7.40	7.11
	회사채 수익률(3년)	28.98	8.00	8.10	7.96	9.23	9.95	10.01	9.41	8.89	9.04	8.59
원/달러 환율		1,415.2	1,207.8	1,224.7	1,157.6	1,204.0	1,138.0	1,106.0	1,115.0	1,108.8	1,115.0	1,139.0
종합주가지수		376.31	562.46	618.98	883.00	969.72	1,028.1	860.94	821.22	688.60	613.22	514.48

주: 1) 통화 증가율은 전년동월대비 평잔기준. 99년 1~4분기는 분기말월 기준, 97년과 98년은 연평균 기준
2) 금리, 환율 및 주가는 기말 기준임

□ 國際 金融 指標

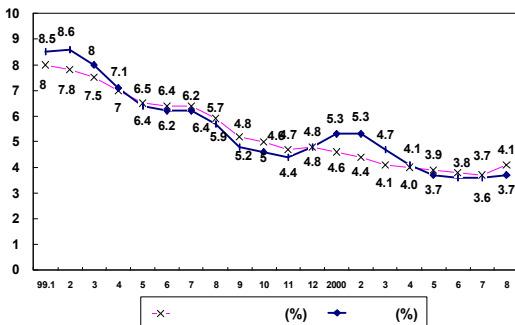


엔화는 9월 산업생산 증가율이 예상보다 큰 폭으로 감소한 것으로 나타나고, 닷케이 주가지수가 19개월만에 최저치를 기록하자 약보합세로 돌아섬. 유로화는 미국 3/4분기 GDP 증가율이 예상보다 훨씬 저조한 것으로 발표되면서(예상 3.5%→2.7%) 미-유로랜드간 경기 격차 축소에 대한 기대로 강세로 반전. 주요국 중앙은행들의 외환시장 공조 개입에 대한 우려도 강세 반전에 일조함

(단위: p, %, 엔, 달러, 원)

		1999	2000									
			1	2	3	4	5	6	7	8	9	10.31
Dow Jones 주가지수		11497.1	10940.5	10137.9	10921.9	10733.9	10522.3	10447.9	10521.9	11215.1	10650.9	10971.1
국 제 금 리 (%)	미국국채(10년물)	6.45	6.67	6.40	6.02	6.23	6.28	6.04	6.05	5.74	5.81	5.75
	미국국채(30년물)	6.49	6.49	6.16	5.84	5.97	6.001	5.90	5.79	5.67	5.89	5.79
	연방기금금리	4.880	5.58	5.85	6.11	6.00	6.71	6.76	6.44	6.51	6.59	6.49
	LIBOR(3개월물)	6.00125	6.0775	6.11	6.29	6.50	6.86	6.77	6.72	6.68	6.76	6.76
	일본국채(10년물)	1.65	1.62	1.83	1.78	1.76	1.67	1.76	1.68	1.88	1.84	1.82
국 제 환 율	엔/달러	102.23	107.37	107.23	102.70	108.15	107.74	105.96	109.38	106.70	108.16	109.09
	달러/유로	1.0098	0.9702	0.9735	0.9554	0.9109	0.9376	0.9533	0.9263	0.8878	0.8829	0.8493
	원/100엔	1121.84	1049.67	1034.36	1046.95	1042.43	1063.30	1060.0	1018.3	1039.27	1033.76	1048.06

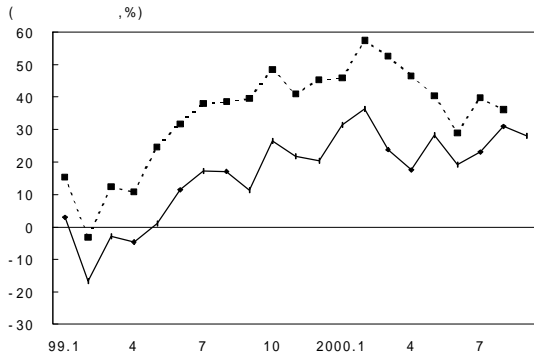
□ 雇 傭



8월 중 실업률은 휴가철 등으로 인한 임시·일용직의 취업자 감소에 따라 전월(3.6%)에 비해 0.1%p 상승한 3.7%를 기록하였으며 실업자 수도 전월(80.4만 명)에 비해 1.4만 명 증가한 81.8만 명으로 증가함

	1998	1999				2000				
		연간	Q1	Q2	Q3	Q4	Q1	Q2	7	8
실업률(%)	6.8	6.3	8.4	8.4	5.6	4.6	5.1	3.8	3.6	3.7
실업자 (만 명)	146.3	135.3	175.1	175.1	122.0	101.0	109.2	84.0	80.4	81.8
총취업자 (만 명)	1,992.6	2,028.1	1,910.5	1,910.5	2,069.5	2,096.2	2,031.3	2,126.8	2,150.1	2,125.3

□ 對外 去來



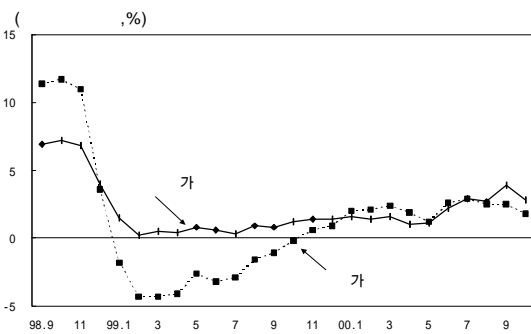
9월 중 수출은 반도체 가격의 강세, 자동차 수출의 정상화, 원화 환율의 안정세, 아시아 지역 경기 회복 등에 힘입어 전년 동월 대비 28.1% 증가한 153.3억 달러를 기록하였음. 수입은 국제유가 상승에도 불구하고 31.6% 증가한 133.3억 달러에 그쳐 월간 무역수지가 올 들어 처음으로 전년 동월 대비 증가한 20.0억 달러를 기록하였음

(단위: 億달러)

		1994	1995	1996	1997	1998	1999	2000
수출	통관 기준	960.1	1,250.6	1,297.2	1,361.6	1,332.2	1,436.9	1,274.4
	수입	1,023.5	1,351.2	1,503.4	1,446.2	933.4	1,197.5	1,190.0
경상수지		-38.7	-85.1	-230.0	-81.7	405.6	250.0	59.6
상품수지		-28.6	-44.4	-149.6	-31.8	416.3	287.2	103.5
서비스수지		-18.0	-29.8	-61.8	-32.0	6.3	-10.1	-31.8
소득수지		-4.9	-13.0	-18.1	-24.5	-50.5	-46.6	-14.0
경상이전수지		12.8	2.2	-0.5	6.7	33.5	19.5	2.0
자본수지		103.0	167.9	233.3	13.1	-39.9	5.8	139.8
가용외환보유액		256.7	327.1	294.2	88.7	485.1	740.5	925.3

주: 1) 2000년의 통관 기준 수출입은 9월까지, 경상수지 및 그 세부 항목은 8월까지의 누계임
 2) 가용외환보유액은 기말 기준이며, 2000년 수치는 9월말 기준임

□ 物價



10월 중 소비자물가는 석유류 가격이 오른 공업제품 가격(0.7%) 및 공공서비스요금(0.2%)은 올랐으나 지난 9월 태풍의 영향으로 크게 올랐던 농축수산물 가격(-4.2%)이 큰 폭으로 내려 전월 대비 0.3% 하락함. 전년 동월 대비로는 2.8% 상승함. 생산자물가는 농림수산물과 서비스 가격은 내렸으나 원유, 동 등 국제원자재 가격의 상승으로 공산품 가격이 올라 전월대비 0.2%, 전년 동월 대비 1.8% 상승함

		1998	1999	2000									
				1	2	3	4	5	6	7	8	9	10
소비자물가	전년동기 대비(%)	7.5	0.8	1.6	1.4	1.6	1.0	1.1	2.2	2.9	2.7	3.9	2.8
생산자물가		12.2	-2.1	2.0	2.1	2.4	1.9	1.2	2.6	2.9	2.5	2.5	1.8
생활물가		11.1	2.4	3.4	3.2	3.1	1.8	2.0	3.7	4.8	4.1	5.9	3.9
WTI 유가(\$/bbl, 기말)		14.4	19.3	26.5	27.5	28.2	25.7	30.4	32.5	27.4	33.12	30.84	-